



**T.C.
TUNCELİ VALİLİĞİ
ŞEHİT NURGÜL-BAYRAM ALADAĞ İLKOKULU
MÜDÜRLÜĞÜ**



**2024 - 2028
STRATEJİK PLANI**

T.C
TUNCELİ VALİLİĞİ
ŞEHİT NURGÜL-BAYRAM ALADAĞ İLKOKULU
MÜDÜRLÜĞÜ



2024-2028 STRATEJİK PLANI



EĐİTİMDİR Kİ, BİR MİLLETİ YA HÜR, BAĐIMSIZ, ŐANLI VE YÜKSEK TOPLULUK HALİNDE YAŐATIR, YA DA O MİLLETİ ESARETE VE SEFALETE TERK EDER.

M. Atatürk

Okul/Kurum Bilgileri

Temel Bilgiler Tablosu- Okul Künyesi

İli: TUNCELİ		İlçesi: MERKEZ			
Adres:	Esentepe Mahallesi 404. Sokak No:1 MERKEZ/TUNCELİ	Coğrafi Konum (link):	https://goo.gl/maps/TYifnJbj21r		
Telefon Numarası:	0 428 212 12 12	Faks Numarası:	0 428 212 12 14		
e- Posta Adresi:	738006@meb.k12.tr	Web sayfası adresi:	http://snbaio.meb.k12.tr		
Kurum Kodu:	738006	Öğretim Şekli:	TAM GÜN		
Okulun Hizmete Giriş Tarihi : 1999		Toplam Çalışan Sayısı	20		
Öğrenci Sayısı:	Kız	34	Öğretmen Sayısı	Kadın	8
	Erkek	46		Erkek	6
	Toplam	80		Toplam	14
Derslik Başına Düşen Öğrenci Sayısı	16	Şube Başına Düşen Öğrenci Sayısı	16		
Öğretmen Başına Düşen Öğrenci Sayısı	16	Şube Başına 30'dan Fazla Öğrencisi Olan Şube Sayısı	0		
Öğrenci Başına Düşen Toplam Gider Miktarı	18.400/80 = 230 TL	Öğretmenlerin Kurumdaki Ortalama Görev Süresi	5		

Çalışan Bilgileri

Okulumuzun çalışanlarına ilişkin bilgiler altta yer alan tabloda belirtilmiştir.

Çalışan Bilgileri Tablosu

Unvan*	Erkek	Kadın	Toplam
Okul Müdürü ve Müdür Yardımcısı	2	0	2
Okul Öncesi Öğretmeni	0	1	1
Sınıf Öğretmeni	2	6	8
Özel Eğitim Öğretmeni	0	0	0
Branş Öğretmeni	0	1	1
Rehber Öğretmen	1	0	1
Bilişim Formatör	1	0	1
İdari Personel	1	0	1
Yardımcı Personel	3	2	5
Güvenlik Personeli	0	0	0
Toplam Çalışan Sayıları	10	10	20

Okulumuz Bina ve Alanları

Okulumuzun binası ile açık ve kapalı alanlarına ilişkin temel bilgiler altta yer almaktadır.

Okul Yerleşkesine İlişkin Bilgiler

Okul Bölümleri		Özel Alanlar	Var	Yok
Okul Kat Sayısı	4	Çok Amaçlı Salon		X
Derslik Sayısı	9	Çok Amaçlı Saha		X
Derslik Alanları (m2)	41	Kütüphane	X	
Kullanılan Derslik Sayısı	4	Fen Laboratuvarı	X	
Şube Sayısı	4	Bilgisayar Laboratuvarı		X
İdari Odaların Alanı (m2)	12,35	İş Atölyesi		X
Öğretmenler Odası (m2)	40,70	Beceri Atölyesi		X
Okul Oturum Alanı (m2)	330	Pansiyon		X
Okul Bahçesi (Açık Alan)(m2)	1770			
Okul Kapalı Alan (m2)	330			
Sanatsal, bilimsel ve sportif amaçlı toplam alan (m ²)	400			
Kantin (m2)	4			
Tuvalet Sayısı	12			
Diğer (.....)				

Sınıf ve Öğrenci Bilgileri

Okulumuzda yer alan sınıfların öğrenci sayıları alttaki tabloda verilmiştir.

SINIFI	Kız	Erkek	Toplam	SINIFI	Kız	Erkek	Toplam
Anasınıfı-A Şubesi	5	5	10				
1-A Sınıfı	6	9	15				
2-A Sınıfı	9	10	19				
3-A Sınıfı	10	9	19				
4-A Sınıfı	4	13	17				
GENEL TOPLAM					34	46	80

*Sınıf sayısına göre istenildiği kadar satır eklenebilir.

Donanım ve Teknolojik Kaynaklarımız

Teknolojik kaynaklar başta olmak üzere okulumuzda bulunan çalışır durumdaki donanım malzemesine ilişkin bilgiye alttaki tabloda yer verilmiştir.

Teknolojik Kaynaklar Tablosu

Akıllı Tahta Sayısı	10	TV Sayısı	2
Masaüstü Bilgisayar Sayısı	7	Yazıcı Sayısı	4
Taşınabilir Bilgisayar Sayısı	1	Fotokopi Makinası Sayısı	2
Projeksiyon Sayısı	4	İnternet Bağlantı Hızı	16 Mbps

Gelir ve Gider Bilgisi

Okulumuzun genel bütçe ödenekleri, okul aile birliği gelirleri ve diğer katkılarda dâhil olmak üzere gelir ve giderlerine ilişkin son üç yıl gerçekleşme bilgileri alttaki tabloda verilmiştir.

Yıllar	Gelir Miktarı	Gider Miktarı
2021	0 TL	0 TL
2022	6.545,43 TL	5.750,00 TL
2023	29.900,00 TL	26.194,00 TL

SUNUŞ



Çok hızlı gelişen, değişen teknolojilerle bilginin değişim süreci de hızla değişmiş ve başarı için sistemli ve planlı bir çalışmayı kaçınılmaz kılmıştır. Sürekli değişen ve gelişen ortamlarda çağın gerekleri ile uyumlu bir eğitim öğretim anlayışını sistematik bir şekilde devam ettirebilmemiz, belirlediğimiz stratejileri en etkin şekilde uygulayabilmemiz ile mümkün olacaktır. Başarılı olmak da iyi bir planlama ve bu planın etkin bir şekilde uygulanmasına bağlıdır. Kapsamlı ve özgün bir çalışmanın sonucu hazırlanan Stratejik Plan okulumuzun çağa uyumu ve gelişimi açısından tespit edilen ve ulaşılması gereken hedeflerin yönünü doğrultusunu ve tercihlerini kapsamaktadır. Katılımcı bir anlayış ile oluşturulan Stratejik Plânın, okulumuzun eğitim yapısının daha da güçlendirilmesinde bir rehber olarak kullanılması amaçlanmaktadır.

Okulumuz daha iyi bir eğitim seviyesine ulaşmak düşüncesiyle, sürekli yenilenmeyi ve yaratıcılığı kendisine ilke edinmeyi amaçlamaktadır. Kalitemizi arttırmak için eğitim ve öğretim başta olmak üzere insan kaynakları ve kurumsallaşma, sosyal faaliyetler, alt yapı, toplumla ilişkiler ve kurumlar arası ilişkileri kapsayan 2024-2028 stratejik planı hazırlanmıştır.

Büyük önder Atatürk'ü örnek alan bizler; çağa uyum sağlamış, çağı yönlendiren gençler yetiştirmek için kurulan okulumuz, geleceğimiz teminatı olan öğrencilerimizi daha iyi imkanlarla yetiştirip, düşünce ufku geniş Türkiye Cumhuriyeti'ni daha yükseklerle taşıyan bireyler olması için öğretmenleri ve idarecileriyle özverili bir şekilde tüm azmimizle çalışmaktayız.

Stratejik Plan' da belirlenen hedeflerimizi ne ölçüde gerçekleştirdiğimiz, plan dönemi içindeki her yıl sonunda gözden geçirilecek ve gereken revizyonlar yapılacaktır.

Remzi ANCİL
Okul Müdürü

İÇİNDEKİLER

1. GİRİŞ VE STRATEJİK PLANIN HAZIRLIK SÜRECİ

- 1.1. Strateji Geliştirme Kurulu ve Stratejik Plan Ekibi Sf. 8
1.2. Planlama Süreci Sf. 8/10

2. DURUM ANALİZİ

- 2.1. Kurumsal Tarihçe Sf. 11
2.2. Uygulanmakta Olan Planın Değerlendirilmesi Sf. 11/12
2.3. Mevzuat Analizi Sf. 13
2.4. Üst Politika Belgelerinin Analizi Sf. 14
2.5. Faaliyet Alanları ile Ürün ve Hizmetlerin Belirlenmesi Sf. 15/16
2.6. Paydaş Analizi Sf. 16/26
2.7. Kuruluş İçi Analiz
2.7.1. Teşkilat Yapısı Sf. 27
2.7.2. İnsan Kaynakları Sf. 28/32
2.7.3. Teknolojik Düzey Sf. 32/33
2.7.4. Mali Kaynaklar Sf. 33/34
2.7.5. İstatistikî veriler Sf. 34/35
2.8. Dış Çevre Analizi (Politik, Ekonomik, Sosyal, Teknolojik, yasal ve Çevresel Çevre Analizi -PESTLE) Sf. 35/36
2.9. Güçlü ve Zayıf Yönler ile Fırsatlar ve Tehditler (GZFT) Sf. 36/38
2.10. Tespit ve İhtiyaçların Belirlenmesi Sf. 38/39

3. GELECEĞE BAKIŞ

- 3.1. Misyon Sf. 39
3.2. Vizyon Sf. 39
3.3. Temel Değerler Sf. 40

4. AMAÇ, HEDEF VE STRATEJİLERİN BELİRLENMESİ

- 4.1. Amaçlar ve Hedefler Sf. 41
4.2. Performans Göstergeleri ve Stratejilerin Belirlenmesi Sf. 42/45
4.3. Maliyetlendirme Sf. 46/47

5. İZLEME VE DEĞERLENDİRME

Sf. 47/49

6. TABLO/ŞEKİL/GRAFİKLER/EKLER

Sf. 50/52

1. GİRİŞ VE STRATEJİK PLANIN HAZIRLIK SÜRECİ

1.1. Strateji Geliştirme Kurulu ve Stratejik Plan Ekibi

Strateji Geliştirme Kurulu: Okul müdürünün başkanlığında, bir okul müdür yardımcısı, bir öğretmen ve okul/aile birliği başkanı ile bir yönetim kurulu üyesi olmak üzere 5 kişiden oluşan üst kurul kurulur.

Stratejik Plan Ekibi: Okul müdürü tarafından görevlendirilen ve üst kurul üyesi olmayan müdür yardımcısı başkanlığında, belirlenen öğretmenler ve gönüllü velilerden oluşur.

Tablo 1. Strateji Geliştirme Kurulu ve Stratejik Plan Ekibi Tablosu

Strateji Geliştirme Kurulu Bilgileri		Stratejik Plan Ekibi Bilgileri	
Adı Soyadı	Ünvanı	Adı Soyadı	Ünvanı
Remzi ANCI	Okul Müdürü	Fikret GÜNEŞ	Müdür Yardımcısı
Ramazan KOYUN	Rehber Öğretmen	Aslı NAS ÇELİK	Sınıf Öğretmeni
Tuba DOĞAN	Öğretmen	Ayşe SATOĞLU	Sınıf Öğretmeni
Okan GÜLER	Okul-Aile Birliği Başkanı	Murat KILIÇARSLAN	Sınıf Öğretmeni
Pınar TEMİZ	Okul-Aile Birliği Üyesi	Yılmaz DEMİR	Sınıf Öğretmeni
		Gölge Dilek GÜNDÜZ	Okul Öncesi Öğretmeni
		Songül KOÇ KIMIRTI	İngilizce Öğretmeni
		Müge DİNÇER	Veli
		Seda POLAT	Veli
		Alev AKDAĞ	Veli
		Mesut BABAYİĞİT	Veli

1.2. Planlama Süreci:

Ülkemizde planlama ile ilgili 1927 yılından beri yürürlükte olan 1050 sayılı Muhasebe-i Umumiye Kanunu 10 Aralık 2003'de kamuda yeni yapılanma süreci içerisinde bütün kamu kurum ve kuruluşlarının stratejik planlarını yapabilmelerini sağlayan 5018 sayılı Kamu Mali Yönetimi ve Kontrol Kanunu'yla değiştirilmiştir.

Bu kanun 2006 yılı bütçesinden başlayarak uygulanmaya başlanmıştır. Kamu Yönetimi Reformu kapsamında alınan, Yüksek Planlama Kurulu kararlarında ve 5018 sayılı Kamu Malî Yönetimi ve Kontrol Kanunu'nda, kamu kuruluşlarının stratejik planlarını hazırlamaları ve gelecek dönemlerde kuruluş bütçelerini bu planda öngörülen kuruluş misyonu, vizyonu, amaç ve hedefleri ile uyumlu olacak biçimde performans programlarına dayalı olarak oluşturması gerektiği hükme bağlanmıştır.

Stratejik Plan kamu yönetimlerinin orta ve uzun vadeli amaçlarını, temel ilke ve politikalarını, hedef ve önceliklerini, performans ölçütlerini, bunlara ulaşmak için izlenecek yöntemler ile kaynak dağılımlarını içeren plandır.(DPT, 2006).

Şehit Nurgül-Bayram Aladağ İlkokulu Müdürlüğü olarak 2024-2028 Stratejik Planı çalışmaları kapsamında, okulumuz çalışanları ile ilgili paydaşların katılımıyla 2024 Eğitim Vizyonu, uygulanmakta olan stratejik plan, mevzuat, üst politika belgeleri incelenmiştir. 2024-2028 yıllarını kapsayacak şekilde hazırlanan **Stratejik Planımız beş bölümden (Stratejik Plan Hazırlık Süreci, Durum Analizi Özeti, Geleceğe Yönelim, Maliyetlendirme ve Stratejik Plan İzleme ve Değerlendirme) oluşmaktadır.**

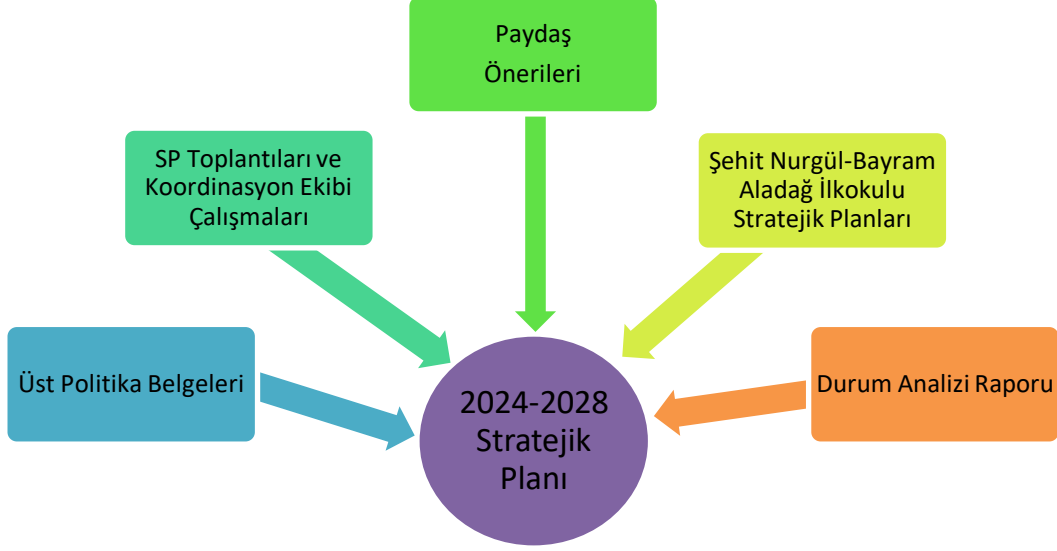
Paydaş analizi yapılarak iç ve dış paydaşlarımız değerlendirilmiştir. .Paydaş beklentileri, uyguladığımız anket, grup çalışmaları sonuçlarına göre analiz edilerek kurumdan beklentiler tespit edilmiştir. PESTLE analizi yapılmış, kurum çalışanlarının, velilerin ve öğrencilerin görüşleri alınarak GZFT analizi yapılmış, çıkan sonuçlar önem derecesine göre önceliklendirilmiştir. Yapılan çalışmalar, Şehit Nurgül-Bayram Aladağ İlkokulu'nun mevcut durumunu göstermiştir.

Elde edilen bilgiler sonucunda yedi amaç bu amaçlar altında da beş yıllık hedefler ile bu hedefleri gerçekleştirecek strateji ve eylemler ortaya çıkmıştır. Stratejilerin yaklaşık maliyetlerinden yola çıkılarak amaç ve hedeflerin tahmini kaynak ihtiyaçları hesaplanmıştır. Planda yer alan amaç ve hedeflerin gerçekleşme durumlarının takip edilebilmesi için de stratejik plan izleme ve değerlendirme modeli oluşturulmuştur.

Stratejik planlama uygulamalarının başarılı olması önemli ölçüde plan öncesi hazırlık çalışmalarının iyi planlanmış olmasına ve sürece katılımın üst düzeyde sağlanmasına bağlıdır.

2024-2028 döneminde kullanılmış olan kurumumuza ait Stratejik Planlama Modeli ,Şekil-1'de belirtilmiştir. Şekil1'e göre durum analizinin gerçekleştirilerek geleceğe yönelim bölümünün tasarlanması, stratejik planın yıllık uygulama dilimleri olan performans programının hazırlanması ve uygulama sonuçlarının izlenip değerlendirilmesi kurumumuz Stratejik Planlama Model'inin ana hatlarını oluşturmaktadır. Bu kısımda yukarıdaki konular kapsamında Müdürlüğümüz 2024-2028 Stratejik Planı'nın oluşturulma süreci tamamlanmıştır.

STRATEJİK PLAN OLUŞUM ŞEMASI



2. DURUM ANALİZİ

Stratejik planlama sürecinin ilk adımı olan durum analizi, okulumuzun/kurumumuzun “neredeyiz?” sorusuna cevap vermektedir. Okulumuzun/kurumumuzun geleceğe yönelik amaç, hedef ve stratejiler geliştirebilmesi için öncelikle mevcut durumda hangi kaynaklara sahip olduğu ya da hangi yönlerinin eksik olduğu ayrıca, okulumuzun/kurumumuzun kontrolü dışındaki olumlu ya da olumsuz gelişmelerin neler olduğu değerlendirilmiştir. Dolayısıyla bu analiz, okulumuzun/kurumumuzun kendisini ve çevresini daha iyi tanımasına yardımcı olacak ve stratejik planın sonraki aşamalarından daha sağlıklı sonuçlar elde edilmesini sağlayacaktır.

Durum analizi bölümünde, aşağıdaki hususlarla ilgili analiz ve değerlendirmeler yapılmıştır;

- Kurumsal tarihçe
- Uygulanmakta olan planın değerlendirilmesi
- Mevzuat analizi
- Üst politika belgelerinin analizi
- Faaliyet alanları ile ürün ve hizmetlerin belirlenmesi
- Paydaş analizi
- Kuruluş içi analiz
- Dış çevre analizi (Politik, ekonomik, sosyal, teknolojik, yasal ve çevresel analiz)
- Güçlü ve zayıf yönler ile fırsatlar ve tehditler (GZFT) analizi
- Tespit ve ihtiyaçların belirlenmesi

2.1. Kurumsal Tarihçe

İlimiz Merkez Esentepe Mahallesiinde eğitim- öğretim hizmeti veren Esentepe İlkokulu doğal afetler nedeniyle hasar görmüş, eğitim- öğretime devam edilmesi uygun görülmemiştir. Bu nedenle Merkez Yeni Mahallede yapılan Esentepe İlkokulu eğitime açılmıştır. Esentepe Mahallesiinde ikamet eden öğrenciler 1981 yılından itibaren Yeni Mahalledeki Esentepe İlkokuluna devam etmekteydiler. Yapımına 1997 yılında başlanan okulumuz binası 1999 yılında Hizmete girmiştir.

Okulumuz 14 Şubat 2000'de eğitim-öğretime ilköğretim olarak başlamış olup, 6287 Nolu kanun 11 Nisan 2012'de Resmi Gazete'de yayımlanarak yürürlüğe girmesiyle 2012-2013 eğitim-öğretim yılından itibaren ilkokul olarak eğitim-öğretime devam etmektedir.

Okulumuz bünyesinde "Oku Kitabını Al Hediyesi, Değerler Eğitimi, Beyaz Bayrak, Beslenme Dostu Okul, Okul Sağlığı, Sağlıklı Adımlar ve Can Dostlar Hareketi" projeleri yürütülmektedir.

Okulumuz **Tunceli İli Merkez bağlı Esentepe mahallesi 401. Sokak No: 1 adresinde;** olup, 1 Müdür, 1 Müdür Yardımcısı 1 öğretmenler Odası, 1 Yemekhane, 1 Memur odası, 1 depo, 1 Kütüphane ,1 FETEM Atölyesi, 8 derslikten oluşmaktadır.

Okulumuzun ismi olan Şehit Nurgül-Bayram Aladağ verilmesinin nedeni ise Tunceli İli Ovacık İlçesi Yatılı Bölge İlköğretim Okulunda görev yapmakta olan **Nurgül (KALE) ALADAĞ, Bayram ALADAĞ öğretmen çifti 10/06/1993** tarihinde Tunceli Ovacık karayolunda kaçırılarak şehit edilmişlerdir.

Şehit edilen bu öğretmenlerin anısına okulumuza bu öğretmen çiftinin adı verilmiştir

2.2. Uygulanmakta Olan Stratejik Planın Değerlendirilmesi

2024-2028 stratejik planımız, Okul Müdürü Remzi ANCİL başkanlığında görevli öğretmenlerimizin katılımıyla yapılan toplantılarda, değerlendirilmiş ve sonuçları paylaşılmıştır. 2024-2028 stratejik planımızla birlikte hesap verilebilirlik anlayışı ile kaynakların etkili, ekonomik ve verimli bir şekilde elde edilmesi ve kullanılması sağlanmış, stratejik yönetim anlayışı kurum kültürü olarak benimsenmiştir. Planlama, çalışmaları izleme, değerlendirme ve denetleme süreçleri önem kazanmıştır.

Değerlendirme raporu, 2019-2023 Dönemi Stratejik Planının 2023 yılı hedeflere ve hedeflere ait performans göstergelerine ulaşma oranları dikkate alınarak hazırlanmıştır. Raporda; stratejik planda belirlenmiş olan amaç ve hedefler, sorumlu birim ve performans göstergeleri bazında değerlendirilmiştir ve her bir performans göstergesi için performans hesaplaması yüzde olarak hesaplanmıştır. Performans göstergelerine ilişkin değerlendirmeler; Her bir performans göstergesinin hedefe etkisi göz önünde bulundurularak hedef bazında performans hesaplaması yapılmıştır.

Hedef Performansının Hesaplanmasında Dikkat Edilen Hususlara Aşağıda Yer Verilmiştir:

- Tablolarda yer alan hedef performansları, performans göstergelerinin gerçekleşme yüzdeleri tek tek hesaplandıktan sonra ilgili göstergenin hedefe olan etkisi bulunarak sonuçların toplanmasıyla elde edilmiştir.
- Bazı göstergelerin performansı yüzde 100'ü aşmıştır. Ancak hedef performansının ölçümünde bu değer 100 olarak dikkate alınmıştır. Böylece diğer göstergelerin hedefe etkisinin doğru hesaplanması sağlanmıştır.

- Bazı göstergelerin performansı negatif bir değer almıştır. Ancak hedef performansının ölçümünde bu değer 0 olarak dikkate alınmıştır. Böylece diğer göstergelerin hedefe etkisinin doğru hesaplanması sağlanmıştır.

Değerlendirmelerimiz sonucunda, hedef göstergelerimize etki eden önemli gelişmeler yaşandığını gözlemledik. Bu gelişmeler, planlarımızın bazı alanlarda başarısızlığa neden olmasına yol açtı. Bu kırılma noktalarını ayrıntılı olarak planımızın değerlendirme analizinde ele alacağız. Özellikle şu anahtar konuları vurgulayabiliriz:

Pandemi Süreci: COVID-19 pandemisi, eğitim alanında büyük zorluklar yarattı. Dünya genelinde okulların kapanması veya sınırlı katılımı açık kalması, öğrenciler üzerinde olumsuz etkilere yol açtı.

Deprem Etkisi: Kahramanmaraş'ta yaşanan deprem, psikolojik ve sosyal hasara neden oldu ve öğrencilerin eğitimine olumsuz etkiledi.

Okul Kapanmaları: COVID-19 pandemisi nedeniyle birçok ülkede okullar geçici olarak kapatılmış veya çevrimiçi eğitime geçilmiştir. Bu, öğrencilerin fiziksel olarak okula katılamamaları anlamına gelir.

Çevrimiçi Eğitim Uygulamaları: Pandemi sırasında öğrenciler, öğretmenler ve eğitim kurumları, çevrimiçi eğitim platformlarına daha fazla bağımlı hale gelmiştir.

Öğrenci Başarısındaki Dalgalanmalar: Pandemi nedeniyle öğrenci başarısı ve öğrenci notları dünya genelinde dalgalanmıştır. Online eğitim, öğrencilerin motivasyonunu ve öğrenme süreçlerini etkilemiştir..

Öğrenci Devamsızlığı: Okulların kapanması veya karışık eğitim modelleri, öğrenci devamsızlığı sorunlarına yol açmıştır. Bazı öğrenciler, çevrimiçi eğitime erişimde sorun yaşamıştır.

Bu faktörler, hedeflerimize ulaşma konusunda karşılaştığımız zorlukların altını çizmektedir. Bu nedenle, yeni plan döneminde bu zorlukların üstesinden gelmeyi ve daha etkili bir eğitim ortamı oluşturmayı hedeflemekteyiz.

Şehit Nurgül-Bayram Aladağ İlkokulu olarak 2019-2023 Stratejik Planı'nın gerçekleştirme durumu değerlendirildiğinde aşağıdaki konularda önemli iyileşmelerin sağlandığı görülmüştür:

İyileşmeler

- Okul binasında ve fiziki mekanlarda iyileştirilmeler yapılmıştır.
- Okul binasının iç ve dış temizliği sağlanmıştır.
- Kütüphane, yemekhane sorunu giderilmiştir.
- Okul çevresinde ağaçlandırma çalışmalarının yapılmıştır.
- Okul binası iş sağlığı ve güvenliği standartlarına uygun hale getirilmiştir.

Sorunlar

- Yeterli sayıda kültürel ve sportif faaliyet yapılamaması.
- Velilerin okul idaresine ve öğretmenlere yersiz müdahalelerde bulunmaları.
- Çocuklar için oyun alanlarının yetersiz olması
- Çevre düzenlemesinin yetersiz olması
- Okulumuzun tepede olması nedeniyle okul yolunun iyi olmaması.

2.3. Yasal Yükümlülükler ve Mevzuat Analizi

YASAL YÜKÜMLÜLÜK (GÖREVLER)	DAYANAK(KANUN, YÖNETMELİK, GENELGE, YÖNERGE)
Atama	657 Sayılı Devlet Memurları Kanunu
	Milli Eğitim Bakanlığına Bağlı Okul ve Kurumların Yönetici ve Öğretmenlerinin Norm Kadrolarına İlişkin Yönetmelik
	Milli Eğitim Bakanlığı Eğitim Kurumları Yöneticilerinin Atama ve Yer Değiştirmelerine İlişkin Yönetmelik
	Milli Eğitim Bakanlığı Öğretmenlerinin Atama ve Yer Değiştirme Yönetmeliği
Ödül, Disiplin	Devlet Memurları Kanunu
	6528 Sayılı Milli Eğitim Temel Kanunu İle Bazı Kanun ve Kanun Hükmünde Kararnamelerde Değişiklik Yapılmasına Dair Kanun
	Milli Eğitim Bakanlığı Personeline Başarı, Üstün Başarı ve Ödül Verilmesine Dair Yönerge
	Milli Eğitim Bakanlığı Disiplin Amirleri Yönetmeliği
Okul Yönetimi	1739 Sayılı Milli Eğitim Temel Kanunu
	Milli Eğitim Bakanlığı İlköğretim Kurumları Yönetmeliği
	Milli Eğitim Bakanlığı Okul Aile Birliği Yönetmeliği
	Milli Eğitim Bakanlığı Eğitim Bölgeleri ve Eğitim Kurulları Yönergesi
	MEB Yönetici ve Öğretmenlerin Ders ve Ek Ders Saatlerine İlişkin Karar
	Taşınır Mal Yönetmeliği
Eğitim-Öğretim	Anayasa
	1739 Sayılı Milli Eğitim Temel Kanunu
	222 Sayılı İlköğretim ve Eğitim Kanunu
	6287 Sayılı İlköğretim ve Eğitim Kanunu ile Bazı Kanunlarda Değişiklik Yapılmasına Dair Kanun
	Milli Eğitim Bakanlığı İlköğretim Kurumları Yönetmeliği
	Milli Eğitim Bakanlığı Eğitim Öğretim Çalışmalarının Planlı Yürütülmesine İlişkin Yönerge
	Milli Eğitim Bakanlığı Öğrenci Yetiştirme Kursları Yönergesi
	Milli Eğitim Bakanlığı Ders Kitapları ve Eğitim Araçları Yönetmeliği
	Milli Eğitim Bakanlığı Öğrencilerin Ders Dışı Eğitim ve Öğretim Faaliyetleri Hakkında Yönetmelik
Personel İşleri	Milli Eğitim Bakanlığı Personel İzin Yönergesi
	Devlet Memurları Tedavi ve Cenaze Giderleri Yönetmeliği
	Kamu Kurum ve Kuruluşlarında Çalışan Personelin Kılık Kıyafet Yönetmeliği
	Memurların Hastalık Raporlarını Verecek Hekim ve Sağlık Kurulları Hakkındaki Yönetmelik
	Milli Eğitim Bakanlığı Personeli Görevde Yükseltme ve Unvan Değişikliği Yönetmeliği
	Öğretmenlik Kariyer Basamaklarında Yükseltme Yönetmeliği
Mühür, Yazışma, Arşiv	Resmi Mühür Yönetmeliği
	Resmi Yazışmalarda Uygulanacak Usul ve Esaslar Hakkındaki Yönetmelik
	Milli Eğitim Bakanlığı Evrak Yönergesi
	Milli Eğitim Bakanlığı Arşiv Hizmetleri Yönetmeliği
Rehberlik ve Sosyal Etkinlikler	Milli Eğitim Bakanlığı Rehberlik ve Psikolojik Danışma Hizmetleri Yönet.
	Okul Spor Kulüpleri Yönetmeliği
	Milli Eğitim Bakanlığı İlköğretim ve Ortaöğretim Sosyal Etkinlikler Yönetmeliği
Öğrenci İşleri	Milli Eğitim Bakanlığı İlköğretim Kurumları Yönetmeliği
	Milli Eğitim Bakanlığı Demokrasi Eğitimi ve Okul Meclisleri Yönergesi
	Okul Servis Araçları Hizmet Yönetmeliği
İsim ve Tanıtım	Milli Eğitim Bakanlığı Kurum Tanıtım Yönetmeliği
	Milli Eğitim Bakanlığına Bağlı Kurumlara Ait Açma, Kapatma ve Ad Verme Yönetmeliği
Sivil Savunma	Sabotajlara Karşı Koruma Yönetmeliği
	Binaların Yangından Korunması Hakkındaki Yönetmelik
	Daire ve Müesseseler İçin Sivil Savunma İşleri Kılavuzu

2.4. Üst Politika Belgeleri Analizi

Temel Üst Politika Belgeleri	Diğer Üst Politika Belgeleri
Kalkınma Planları	Diğer Kamu Kurum ve Kuruluşlarının Stratejik Planları
Orta Vadeli Programlar	TÜBİTAK Vizyon 2023 Eğitim ve İnsan Kaynakları Raporu
Cumhurbaşkanlığı Yıllık Programı	Hayat Boyu Öğrenme Strateji Belgesi
MEB 2024-2028 Stratejik Plan	Ulusal Öğretmen Strateji Belgesi
İl Millî Eğitim Müdürlüğü 2024-2028 Stratejik Planı	Türkiye Yeterlilikler Çerçevesi
Millî Eğitim Şura Kararları	
Millî Eğitim Kalite Çerçevesi	

Üst Politika Belgesi	İlgili Bölüm/Referans	Verilen Görev/İhtiyaçlar
On İkinci Kalkınma Planı	272. madde paragrafi	Ülkemizin ihtiyaç duyduğu tüm alanlarda nitelikli insan gücünün artırılması, eleştirel düşünebilen ve sorunlara sürdürülebilir çözümler sunabilen, kişisel ve mesleki alanda kendini sürekli yenileyen, sosyal sorumluluk bilinci ile ülke ve dünya sorunlarına duyarlı, ahlaki değerleri gözeten, toplumun kalkınmasına katkıda bulunmayı görev edinmiş bireyler yetiştirmek
	655. madde paragrafi	Nüfus artış hızı önemli düzeyde azalmasına rağmen yüksek oranda çocuk ve genç nüfusa sahip ülkemizin bu potansiyelini en iyi şekilde değerlendirerek çocukların ve gençlerin milli, manevi ve ahlaki değerlere sahip, küresel ve ulusal sorunlara duyarlı, ülke kalkınmasında aktif rol alacak bireyler olmalarını sağlamak
	658, 659, 662, 663,670,671. Maddeler ve ilgili alt paragrafları	Eğitim sisteminde bireylerin kişilik ve kabiliyetlerini geliştiren, eğitimin kalitesinin artırılmasına yönelik yenilikçi ve iyileştirici uygulamaların hayata geçirilmesi
	796. madde paragrafi	İlkokul çağındaki öğrencilerin spor dallarını tanımaları ve yaşam boyu aktif olarak düzenli spor yapmaları spor kulüpleriyle işbirliği içerisinde sağlanması
Orta Vadeli Plan (2024-2026)	8.Yeşil Dönüşüm	Sıfır Atık Çalışmaları
Cumhurbaşkanlığı 2024 Yıllık Programı	662. 662.4. maddeler	<ul style="list-style-type: none">Çocukların ruhsal ve bedensel gelişimlerini gözeten, çocuk güvenliğini ve çocuğun iyi olma halini destekleyen eğitim ortamları sağlanması, eğitim dışına çıkma ve okuldan kopma riski bulunan öğrencilere yönelik önleyici mekanizmalar oluşturulmasıTüm eğitim kademelerinde okullaşma ve tamamlama oranları artırılacak, devamsızlık oranları azaltılacaktır.

2.5. Faaliyet Alanları ile Ürün/Hizmetlerin Belirlenmesi

FAALİYET ALANI: EĞİTİM	FAALİYET ALANI: YÖNETİM İŞLERİ
1-Rehberlik Hizmetleri <ul style="list-style-type: none"> ➤ Veli ➤ Öğrenci ➤ Öğretmen 	1 -Öğrenci işleri hizmeti <ul style="list-style-type: none"> ➤ Kayıt- Nakil işleri ➤ Devam-devamsızlık ➤ Sınıf geçme-Diploma İşlemleri ➤ Mezunlar ➤ Burs hizmetleri ➤ Bir Üst Öğrenime Geçiş-Tercih İşlemleri ➤ Öğrenci başarısının değerlendirilmesi ➤ Ders Programları-Ders Dağıtım İşleri ➤ Öğrencilere yönelik her türlü belgenin düzenlenmesi ➤ Öğrenci sağlığı ve güvenliği ➤ Öğrenci davranışlarının değerlendirilmesi ➤ Öğrenci disiplin işlemleri
2- Sosyal-Kültürel Etkinlikler <ul style="list-style-type: none"> ➤ Çeşitli Sosyal Etkinlikler (.....) ➤ Çeşitli Kültürel Etkinlikler(.....) ➤ Öğrenci Gezileri ➤ Öğretmenler Sosyal Etkinlikleri ➤ Bayramlar-Belirli Gün ve Haftalarla ilgili törenler 	2- Öğretmen özlük işleri hizmeti <ul style="list-style-type: none"> ➤ Personel Terfi-İzin-Ücret-Maaş İşlemleri ➤ Hizmet Birleştirme işlemleri ➤ Personel işleri ➤ Doğum- ölüm vb. yardım evrakları düzenlenmesi ➤ HİTAP işlemleri
3- Spor Etkinlikleri <ul style="list-style-type: none"> ➤ Futbol ➤ Voleybol ➤ Basketbol vb... 	3- Büro İşleri hizmeti <ul style="list-style-type: none"> ➤ Ayniyat, Demirbaş, Vb. İşlemleri ➤ Satın Alma İşlemleri ➤ Muayene ve Teslim Alma İşlemleri ➤ Resmi yazışma işlemleri ➤ Arşiv hizmetleri ➤ Halkla ilişkiler ➤ Planlama ➤ Koordinasyon ➤ Stratejik planın uygulanması ➤ Donanım ve Teknoloji ➤ Disiplin ve Sicil İşlemleri ➤ Denetim ➤ Okul Gelişimine Ait Görev ve Hizmetler ➤ Tif-Tefbis işlemleri
FAALİYET ALANI: ÖĞRETİM	FAALİYET ALANI: VELİ EĞİTİMİ
1-Müfredatın işlenmesi <ul style="list-style-type: none"> ➤ Derslik sistemi ile her türlü dersin yaparak yaşayarak öğretimi ➤ Laboratuvarların etkin kullanımı ➤ Kütüphanenin etkin kullanımı ➤ Bilgi teknoloji donanımlarının sınıflarda yaygınlaştırılarak etkin kullanımını sağlamak ➤ 	<ul style="list-style-type: none"> ➤ Halk Eğitim Müdürlüğü ile işbirliği yapılarak Eğitici Kurslar Düzenlenmesi ➤ Veli rehberlik faaliyetleri(Seminerler) ➤ Velilere yönelik sosyal faaliyetler
2-Kurslar <ul style="list-style-type: none"> ➤ Yetiştirme ➤ Hazırlama ➤ Etüt 	FAALİYET ALANI: Kurslara katılımın sağlanması Kurs sürecinin ve sonucunun değerlendirilmesi

Faaliyet Alanları ile Ürün/Hizmetlerin Belirlenmesi

Öğrenci kayıt, kabul ve devam işleri	Eğitim hizmetleri
Öğrenci başarısının değerlendirilmesi	Öğretim hizmetleri
Sınav işleri	Toplum hizmetleri
Sınıf geçme işleri	Kulüp çalışmaları
Öğrenim belgesi düzenleme işleri	Öğrenim Belgesi
Personel işleri	Sosyal, kültürel ve sportif etkinlikler
Öğrenci davranışlarının değerlendirilmesi	Burs hizmetleri
Öğrenci sağlığı ve güvenliği	Bilimsel araştırmalar
Okul çevre ilişkileri	Yaygın eğitim
Rehberlik	Mezunlar (Öğrenci)

Okulumuzda öğrencilerimizin kayıt, nakil, devam-devamsızlık, not, öğrenim belgesi düzenleme işlemleri e-okul yönetim bilgi sistemi üzerinden yapılmaktadır.

Öğretmenlerimizin özlük, derece-kademe, terfi, hizmet içi eğitim, maaş ve ek ders işlemleri mebbis ve kbs sistemleri üzerinden yapılmaktadır. Okulumuzun mali işlemleri ilgili yönetmeliklere uygun olarak yapılmaktadır.

Okulumuzun rehberlik anlayışı sadece öğrenci odaklı değildir. Sınıf öğretmenlerimiz öğrenci ve velilere yönelik seminerler düzenlemekte, çeşitli anket ve envanterler uygulamaktadır. Düzenli olarak veli görüşmeleri yapılmaktadır. Okulumuzda davranış problemi gözlemlenen sınıf ve öğrenciler güdülenerek olumlu davranış kazanmalarını sağlamak amaçlanmaktadır.

2.6. Paydaş Analizi

Şehit Nurgül-Bayram Aladağ İlkokulu Stratejik Planlama Ekibi olarak planımızın hazırlanması aşamasında katılımcı bir yapı oluşturmak için ilgili tarafların görüşlerinin alınması ve plana dahil edilmesi gerekli görülmüş ve bu amaçla paydaş analizi çalışması yapılmıştır. Ekibimiz tarafından iç ve dış paydaşlar belirlenmiş, bunların önceliklerinin tespiti yapılmıştır.

Paydaş görüş ve beklentileri SWOT (GZFT) Analizi Formu, Çalışan Memnuniyeti Anketi, Öğrenci Memnuniyeti Anketi, Veli Anketi Formu kullanılmaktadır. Aynı zamanda öğretmenler kurulu toplantıları, Zümre toplantıları gibi toplantılarla görüş ve beklentiler tutanakla tespit edilmekte okulumuz bünyesinde değerlendirilmektedir.

ŞEHİT NURGÜL-BAYRAM ALADAĞ İLKOKULU PAYDAŞ LİSTESİ		
Paydaşlar	Kurum İçi-Dışı	
	İç Paydaş	Dış Paydaş
Şehit Nurgül-Bayram Aladağ İlkokulu Yöneticileri	✓	
Şehit Nurgül-Bayram Aladağ İlkokulu Öğretmenleri	✓	
Şehit Nurgül-Bayram Aladağ İlkokulu Öğrencileri	✓	
Şehit Nurgül-Bayram Aladağ İlkokulu Velileri	✓	
Şehit Nurgül-Bayram Aladağ İlkokulu Okul Aile Birliği	✓	
Şehit Nurgül-Bayram Aladağ İlkokulu Memur -Hizmet.	✓	
Tunceli'deki Resmi Okullarımız		✓
Tunceli'deki Özel Okullarımız		✓
Bakanlık Merkez Teşkilatı		✓
Tunceli Valiliği		✓

Tunceli Belediye Başkanlığı		✓
Tunceli Cumhuriyet Başsavcılığı		✓
Bölge İdare Mahkemesi Başkanlığı		✓
Tunceli İl Kuvvet Komutanlıkları		✓
Tunceli İl Emniyet Müdürlüğü		✓
Tunceli İl Özel İdaresi		✓
Tunceli Üniversitesi		✓
YURT-KUR Tunceli Bölge Müdürlüğü		✓
Tunceli Aile-Sosyal Politikalar Bakanlığı Sosyal Hizmetler İl Müd.		✓
Ulusal Ajans		✓
Medya		✓
Eğitim Sendikaları		✓
Türkiye İstatistik Kurumu Bölge Müdürlüğü		✓
Bayındırlık ve İskân İl Müdürlüğü		✓
Tunceli İl Sağlık Müdürlüğü		✓
Tunceli İl Toplum Sağlığı Merkezi		✓
Moğoltay Mah. 1 Nolu Sağlık Ocağı		✓
Tunceli Tarım İl Müdürlüğü		✓
Tunceli İl Kültür ve Turizm Müd.		✓
Tunceli Çevre ve Orman İl Müdürlüğü		✓
Türk Telekom Tunceli Bölge Müd.		✓
Tunceli Meteoroloji Bölge Müdürlüğü		✓
Tunceli Sivil Toplum Kuruluşları		✓
Sarı Saltuk İlkokulu Kantin İşleticileri		✓
Sarı Saltuk İlkokulu Servis İşleticileri		✓
Tunceli Özel Sektör		✓

Kurumumuzun temel paydaşları öğrenci, veli ve öğretmen olmakla birlikte eğitimin dışsal etkisi nedeniyle okul çevresinde etkileşim içinde olunan geniş bir paydaş kitlesi bulunmaktadır. Yukarıdaki tabloda paydaş kitlesi belirtilmiştir. Paydaşlarımızın görüşleri anket, toplantı, dilek ve istek kutuları, elektronik ortamda iletilen önerilerde dâhil olmak üzere çeşitli yöntemlerle sürekli olarak alınmaktadır.



Paydaş anketlerine ilişkin ortaya çıkan temel sonuçlara altta yer verilmiştir.

ÖĞRENCİ GÖRÜŞ VE DEĞERLENDİRMELERİ ANKETİ

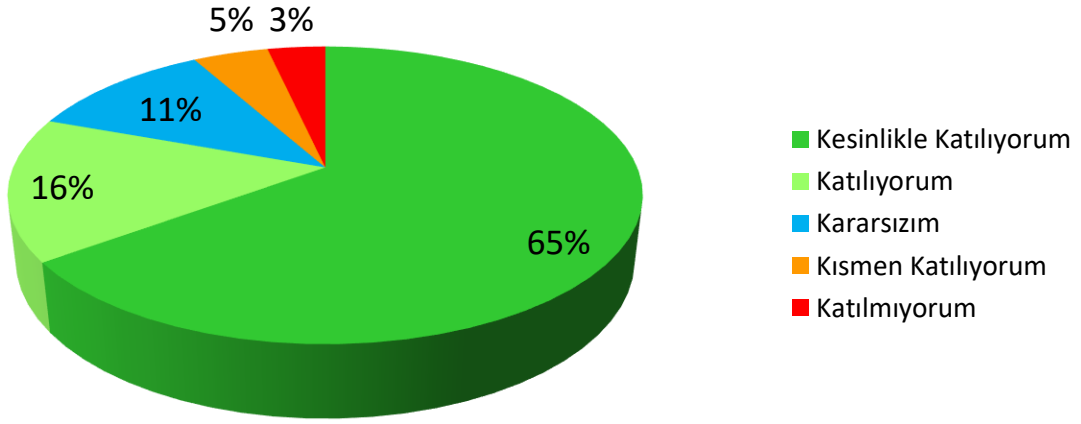
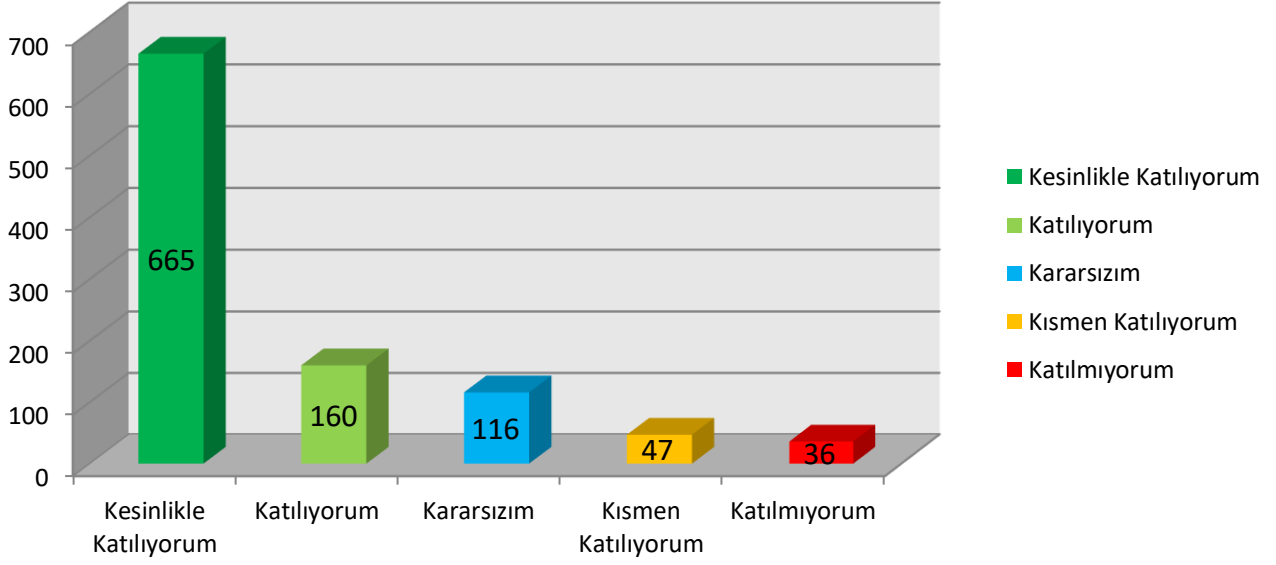
Anket Uygulanan Öğrenci Sayısı	1.Okulumu seviyorum.				
	Kesinlikle katılıyorum	Katılıyorum	Kararsızım	Kısmen Katılıyorum	Katılmıyorum
	5	4	3	2	1
	54	6	2	2	0
64	84,37%	9,37%	3,13%	3,13%	0,00%
Anket Uygulanan Öğrenci Sayısı	2. Okulumda kendimi güvende hissediyorum..				
	Kesinlikle katılıyorum	Katılıyorum	Kararsızım	Kısmen Katılıyorum	Katılmıyorum
	5	4	3	2	1
	47	9	5	1	2
64	73,43%	14,06%	7,81%	1,56%	3,12%
Anket Uygulanan Öğrenci Sayısı	3. Okulumun içi ve bahçesi temizdir.				
	Kesinlikle katılıyorum	Katılıyorum	Kararsızım	Kısmen Katılıyorum	Katılmıyorum
	5	4	3	2	1
	46	12	6	0	0
64	71,87%	18,75%	9,37%	0,00%	0,00%
Anket Uygulanan Öğrenci Sayısı	4. Öğretmenim adildir.				
	Kesinlikle katılıyorum	Katılıyorum	Kararsızım	Kısmen Katılıyorum	Katılmıyorum
	5	4	3	2	1
	51	12	1	0	0
64	79,68%	18,75%	1,56%	0,00%	0,00%
Anket Uygulanan Öğrenci Sayısı	5. Öğretmenim benimle ilgileniyor..				
	Kesinlikle katılıyorum	Katılıyorum	Kararsızım	Kısmen Katılıyorum	Katılmıyorum
	5	4	3	2	1
	58	5	1	0	0
64	90,62%	7,81%	1,56%	0,00%	0,00%
Anket Uygulanan Öğrenci Sayısı	6. Yardıma ihtiyacım olursa öğretmenim bana yardım eder.				
	Kesinlikle katılıyorum	Katılıyorum	Kararsızım	Kısmen Katılıyorum	Katılmıyorum
	5	4	3	2	1
	47	8	6	3	0
64	73,43%	12,50%	9,38%	4,69%	0,00%
Anket Uygulanan Öğrenci Sayısı	7. Öğretmenim derse katılmamı sağlar.				
	Kesinlikle katılıyorum	Katılıyorum	Kararsızım	Kısmen Katılıyorum	Katılmıyorum
	5	4	3	2	1
	46	12	4	2	0
64	71,82%	18,75%	6,25%	3,12%	0,00%
Anket Uygulanan Öğrenci Sayısı	8. Öğretmenim dersleri farklı araçlar kullanarak anlatır.				
	Kesinlikle katılıyorum	Katılıyorum	Kararsızım	Kısmen Katılıyorum	Katılmıyorum
	5	4	3	2	1
	43	12	6	1	2
64	67,18%	18,75%	9,38%	1,56%	3,12%
Anket Uygulanan Öğrenci Sayısı	9. Okul kantininde yeterli ve sağlıklı yiyecekler var.				
	Kesinlikle katılıyorum	Katılıyorum	Kararsızım	Kısmen Katılıyorum	Katılmıyorum
	5	4	3	2	1
	14	5	15	12	18
64	21,88%	7,81%	23,44%	18,75%	28,12%
Anket Uygulanan Öğrenci Sayısı	10. Okulda ders dışı eğlenceli etkinlikler var..				
	Kesinlikle katılıyorum	Katılıyorum	Kararsızım	Kısmen Katılıyorum	Katılmıyorum
	5	4	3	2	1
	36	10	10	4	4
64	56,25%	15,63%	15,63%	6,25%	6,25%
Anket Uygulanan Öğrenci Sayısı	11. Teneffüslerde ihtiyaçlarımı giderebiliyorum.				
	Kesinlikle katılıyorum	Katılıyorum	Kararsızım	Kısmen Katılıyorum	Katılmıyorum

	5	4	3	2	1
	41	11	12	0	0
64	64,06%	17,19%	18,75%	0,00%	0,00%
Anket Uygulanan Öğrenci Sayısı	12. Öğretmenim her gün beni çok çalıştırıyor..				
	Kesinlikle katılıyorum	Katılıyorum	Kararsızım	Kısmen Katılıyorum	Katılmıyorum
	5	4	3	2	1
	42	14	5	2	1
64	65,62%	21,88%	7,81%	3,12%	1,56%
Anket Uygulanan Öğrenci Sayısı	13. Okul yemekhanesi temiz ve düzenlidir.				
	Kesinlikle katılıyorum	Katılıyorum	Kararsızım	Kısmen Katılıyorum	Katılmıyorum
	5	4	3	2	1
	42	9	9	4	1
64	65,62%	14,06%	14,06%	6,25%	1,56%
Anket Uygulanan Öğrenci Sayısı	14. Okul yemeklerinin porsiyon miktarı yeterlidir.				
	Kesinlikle katılıyorum	Katılıyorum	Kararsızım	Kısmen Katılıyorum	Katılmıyorum
	5	4	3	2	1
	43	8	9	3	1
64	67,18%	12,50%	14,06%	4,69%	1,56%
Anket Uygulanan Öğrenci Sayısı	15. Okul servisinde kendimi güvende hissediyorum.				
	Kesinlikle katılıyorum	Katılıyorum	Kararsızım	Kısmen Katılıyorum	Katılmıyorum
	5	4	3	2	1
	28	13	16	4	3
64	43,75%	20,31%	25,00%	6,25%	4,69%
Anket Uygulanan Öğrenci Sayısı	16. Okul servisi beni zamanında alıp zamanında bırakır.				
	Kesinlikle katılıyorum	Katılıyorum	Kararsızım	Kısmen Katılıyorum	Katılmıyorum
	5	4	3	2	1
	27	14	9	9	5
64	42,18%	21,88%	14,06%	14,06%	7,81%

17. Okulumuzun olumlu (başarılı) ve olumsuz (başarısız) yönlerine ilişkin görüşleriniz.	
Olumlu (başarılı) yönlerimiz.	Olumsuz (başarısız) yönlerimiz
1.Okulun temiz ve düzenli olması	1.Çevre düzenlemesinin yetersiz olması
2.Okulun ve okul araç-gereçlerinin yeni olması	2.Çocuklar için oyun alanlarının yetersiz olması
3.Sınıf mevcutlarının standart olması	3.Sosyal ve kültürel etkinliklerin yetersiz olması
4.öğrenci ihtiyaçlarının karşılanabilir olması	4.Okulda spor salonu, kütüphane, müzik ve resim odası ile konferans salonunun olmaması
5.Öğretmenlerin derslerin işlenişinde yeni yöntemler uygulaması	5.Okul bahçesinde mini bir çim saha olmaması
6.Öğrencilerin okulda kendilerini güvende hissetmeleri	6.BedenEğitimi ve oyun dersinin yeterince yapılmaması

GENEL SONUÇ

Sorulan Soru Sayısı	Kesinlikle katılıyorum 5	Katılıyorum 4	Kararsızım 3	Kısmen Katılıyorum 2	Katılmıyorum 1
1024	665	160	116	47	36
	64,94%	15,62%	11,32%	4,59%	3,51%



ÖĞRETMEN GÖRÜŞ VE DEĞERLENDİRMELERİ ANKETİ

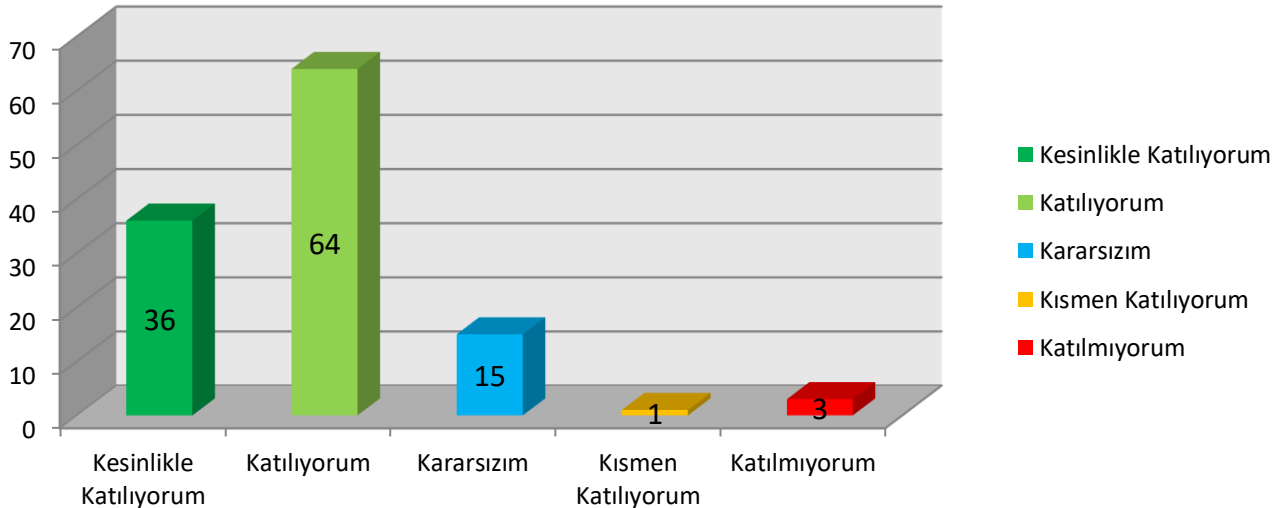
Anket Uygulanan Öğrenci Sayısı	1.Okulun misyonu ve vizyonunu tam olarak anlıyorum.				
	Kesinlikle katılıyorum	Katılıyorum	Kararsızım	Kismen Katılıyorum	Katılmıyorum
	5	4	3	2	1
7	2	5	0	0	0
	28,57%	71,42%	0,00%	0,00%	0,00%
Anket Uygulanan Öğrenci Sayısı	2. Okulda eğitim ve yönetim kalitesi sürekli olarak gelişiyor.				
	Kesinlikle katılıyorum	Katılıyorum	Kararsızım	Kismen Katılıyorum	Katılmıyorum
	5	4	3	2	1
7	3	2	1	1	0
	42,85%	28,57%	14,28%	14,28%	0,00%
Anket Uygulanan Öğrenci Sayısı	3. Okul temiz ve hijyeniktir..				
	Kesinlikle katılıyorum	Katılıyorum	Kararsızım	Kismen Katılıyorum	Katılmıyorum
	5	4	3	2	1
7	3	4	0	0	0
	42,85%	57,14%	0,00%	0,00%	0,00%

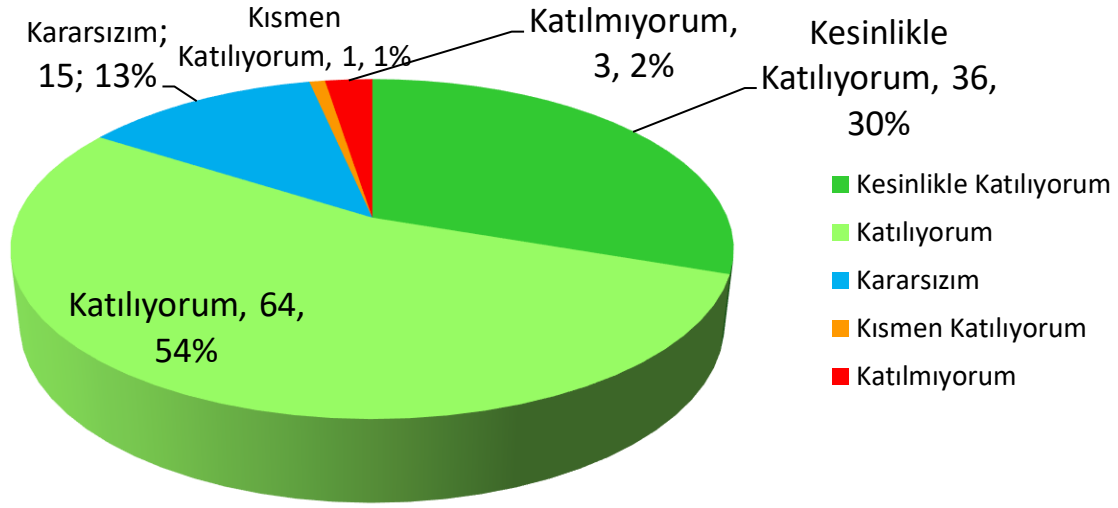
Anket Uygulanan Öğrenci Sayısı	4. Okul, öğrencilerin ve personelin güvenliğini sağlamak için uygun güvenlik önlemleri alır.				
	Kesinlikle katılıyorum	Katılıyorum	Kararsızım	Kısmen Katılıyorum	Katılmıyorum
	5	4	3	2	1
	2	4	1	0	0
7	28,57%	57,14%	14,28%	0,00%	0,00%
Anket Uygulanan Öğrenci Sayısı	5. Okul, yeni kabul edilen öğrencilere uygun desteği sağlar.				
	Kesinlikle katılıyorum	Katılıyorum	Kararsızım	Kısmen Katılıyorum	Katılmıyorum
	5	4	3	2	1
	3	4	0	0	0
7	42,85%	57,14%	0,00%	0,00%	0,00%
Anket Uygulanan Öğrenci Sayısı	6. Okulumuz mesleki yeterliliğimi geliştirmek için eğitim fırsatları sunuyor.				
	Kesinlikle katılıyorum	Katılıyorum	Kararsızım	Kısmen Katılıyorum	Katılmıyorum
	5	4	3	2	1
	1	5	1	0	0
7	14,28%	71,42%	14,28%	0,00%	0,00%
Anket Uygulanan Öğrenci Sayısı	7. Okul yönetimlerimiz öğretmenleri etkin bir şekilde yönlendirir.				
	Kesinlikle katılıyorum	Katılıyorum	Kararsızım	Kısmen Katılıyorum	Katılmıyorum
	5	4	3	2	1
	2	4	1	0	0
7	28,57%	57,14%	14,28%	0,00%	0,00%
Anket Uygulanan Öğrenci Sayısı	8. Okulumuz, öğrencilerin öğrenme ilgisini uyandıracak bir öğrenme ortamı oluşturmuştur.				
	Kesinlikle katılıyorum	Katılıyorum	Kararsızım	Kısmen Katılıyorum	Katılmıyorum
	5	4	3	2	1
	2	5	0	0	0
7	28,57%	71,42%	0,00%	0,00%	0,00%
Anket Uygulanan Öğrenci Sayısı	9. Etkili bir öğretmen olmak için ihtiyaç duyduğum kaynaklara erişimim var.				
	Kesinlikle katılıyorum	Katılıyorum	Kararsızım	Kısmen Katılıyorum	Katılmıyorum
	5	4	3	2	1
	2	3	2	0	0
7	28,57%	42,85%	28,57%	0,00%	0,00%
Anket Uygulanan Öğrenci Sayısı	10. Bana sunulan kaynakları kullanmak için gerekli eğitime sahibim.				
	Kesinlikle katılıyorum	Katılıyorum	Kararsızım	Kısmen Katılıyorum	Katılmıyorum
	5	4	3	2	1
	2	5	0	0	0
7	28,57%	71,42%	0,00%	0,00%	0,00%
Anket Uygulanan Öğrenci Sayısı	11. Okulumuzun, farklı ihtiyaçları olan öğrencileri desteklemek için etkin bir politikası vardır..				
	Kesinlikle katılıyorum	Katılıyorum	Kararsızım	Kısmen Katılıyorum	Katılmıyorum
	5	4	3	2	1
	2	2	3	0	0
7	28,57%	28,57%	42,85%	0,00%	0,00%
Anket Uygulanan Öğrenci Sayısı	12. Okulumuz müfredat uygulamasını etkin bir şekilde izler.				
	Kesinlikle katılıyorum	Katılıyorum	Kararsızım	Kısmen Katılıyorum	Katılmıyorum
	5	4	3	2	1
	2	5	0	0	0
7	28,57%	71,42%	0,00%	0,00%	0,00%
Anket Uygulanan Öğrenci Sayısı	13. Okulumuz, velilere uygun etkinlikler düzenlemektedir.				
	Kesinlikle katılıyorum	Katılıyorum	Kararsızım	Kısmen Katılıyorum	Katılmıyorum
	5	4	3	2	1
	1	3	2	0	1
7	14,28%	42,85%	28,57%	0,00%	14,28%
Anket Uygulanan Öğrenci Sayısı	14. Diğer öğretmenlerle iş birliği yaparım..				
	Kesinlikle katılıyorum	Katılıyorum	Kararsızım	Kısmen Katılıyorum	Katılmıyorum
	5	4	3	2	1

	1	3	2	0	1
7	14,28%	42,85%	28,57%	0,00%	14,28%
Anket Uygulanan Öğrenci Sayısı	15. Okul personeli arasında dostane bir ilişki sürdürülür.				
	Kesinlikle katılıyorum	Katılıyorum	Kararsızım	Kısmen Katılıyorum	Katılmıyorum
	5	4	3	2	1
	2	4	1	0	0
7	28,57%	57,14%	14,28%	0,00%	0,00%
Anket Uygulanan Öğrenci Sayısı	16. Takım ruhumuz ve moralimiz yüksek.				
	Kesinlikle katılıyorum	Katılıyorum	Kararsızım	Kısmen Katılıyorum	Katılmıyorum
	5	4	3	2	1
	2	3	1	0	1
7	28,57%	42,85%	14,28%	0,00%	14,25%
Anket Uygulanan Öğrenci Sayısı	17. Okulumuza aidiyet hissediyorum.				
	Kesinlikle katılıyorum	Katılıyorum	Kararsızım	Kısmen Katılıyorum	Katılmıyorum
	5	4	3	2	1
	4	3	0	0	0
7	57,14%	42,85%	0,00%	0,00%	0,00%
18. Okulumuzun olumlu (başarılı) ve olumsuz (başarısız) yönlerine ilişkin görüşleriniz.					
Olumlu (başarılı) yönlerimiz.			Olumsuz (başarısız) yönlerimiz		
1.Okulun temizliği			1.Çevre düzenlemesi		
2.Okulun akademik başarısı			2.Çocuklar için oyun alanlarının yetersiz olması		
3.İdarecilerin olumlu ve etkili iletişimi			3.Sosyal ve kültürel etkinliklerin yetersiz olması		
4.Okul binasının yeni ve sınıf mevcutlarının düşük olması			4.Okulda spor salonu, kütüphane, müzik ve resim odası ile konferans salonunun olmaması		
5.Deneyimli idareci ve öğretmen kadrosu			5.Öğrenci kitlemizin sosyo-ekonomik koşullarının yetersizliği		
6.Alınan kararlarda ortak akıl yürütülmesi			6.PDR Hizmetlerinin iki gün ile sınırlı oluşu		

GENEL SONUÇ

Sorulan Soru Sayısı	Kesinlikle katılıyorum 5	Katılıyorum 4	Kararsızım 3	Kısmen Katılıyorum 2	Katılmıyorum 1
119	36	64	15	1	3
	30,25%	53,78%	12,60%	0,84%	2,52%





VELİ GÖRÜŞ VE DEĞERLENDİRMELERİ ANKETİ

Anket Uygulanan Öğrenci Sayısı	1. Okulun misyonu ve vizyonunu tam olarak anlıyorum.				
	Kesinlikle katılıyorum	Katılıyorum	Kararsızım	Kismen Katılıyorum	Katılmıyorum
	5	4	3	2	1
	16	40	2	0	2
60	26,66%	66,66%	3,33%	0,00%	3,33%
Anket Uygulanan Öğrenci Sayısı	2. Okulda eğitim ve yönetim kalitesi sürekli olarak gelişiyor.				
	Kesinlikle katılıyorum	Katılıyorum	Kararsızım	Kismen Katılıyorum	Katılmıyorum
	5	4	3	2	1
	23	24	6	1	6
60	38,33%	40,00%	10,00%	1,66%	10,00%
Anket Uygulanan Öğrenci Sayısı	3. Okul temiz ve hijyeniktir.				
	Kesinlikle katılıyorum	Katılıyorum	Kararsızım	Kismen Katılıyorum	Katılmıyorum
	5	4	3	2	1
	25	27	4	1	3
60	41,66%	45,00%	6,66%	1,66%	5,00%
Anket Uygulanan Öğrenci Sayısı	4. Okul, öğrencilerin ve personelin güvenliğini sağlamak için uygun güvenlik önlemleri alır.				
	Kesinlikle katılıyorum	Katılıyorum	Kararsızım	Kismen Katılıyorum	Katılmıyorum
	5	4	3	2	1
	23	24	8	1	4
60	38,33%	40,00%	13,33%	1,66%	6,66%
Anket Uygulanan Öğrenci Sayısı	5. Okul, yeni kabul edilen öğrencilere uygun desteği sağlar.				
	Kesinlikle katılıyorum	Katılıyorum	Kararsızım	Kismen Katılıyorum	Katılmıyorum
	5	4	3	2	1
	20	32	5	2	1
60	33,33%	53,33%	8,33%	3,33%	1,66%
Anket Uygulanan Öğrenci Sayısı	6. Okul, çocuğumun okumaya olan ilgisini geliştirmesine yardımcı olabilir.				
	Kesinlikle katılıyorum	Katılıyorum	Kararsızım	Kismen Katılıyorum	Katılmıyorum
	5	4	3	2	1
	32	26	1	1	0
60	53,33%	43,33%	1,66%	1,66%	0,00%
Anket Uygulanan Öğrenci Sayısı	7. Okul çocuğumun öğrenme ilgisini güçlendiriyor.				
	Kesinlikle katılıyorum	Katılıyorum	Kararsızım	Kismen Katılıyorum	Katılmıyorum
	5	4	3	2	1
	36	20	3	0	1
60	60,00%	33,33%	5,00%	0,00%	1,66%

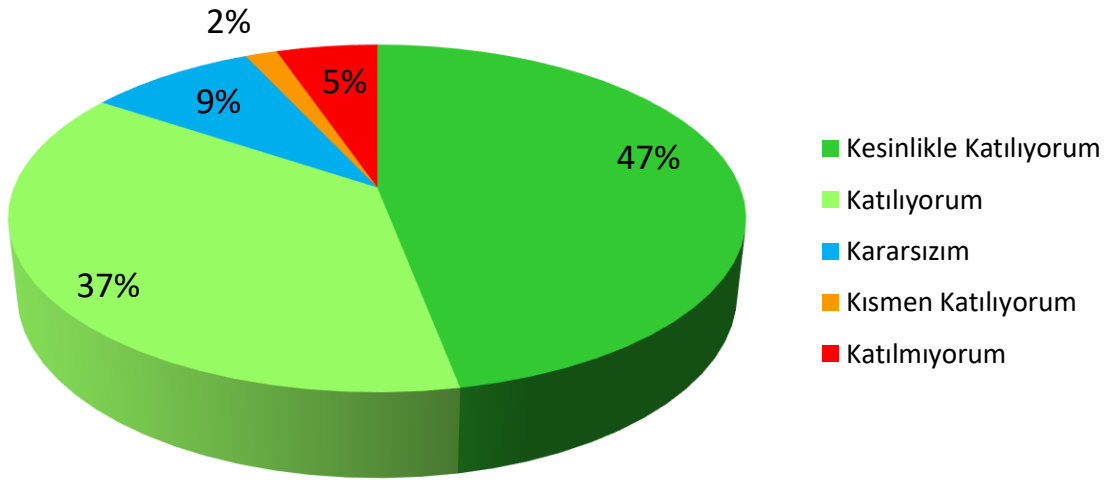
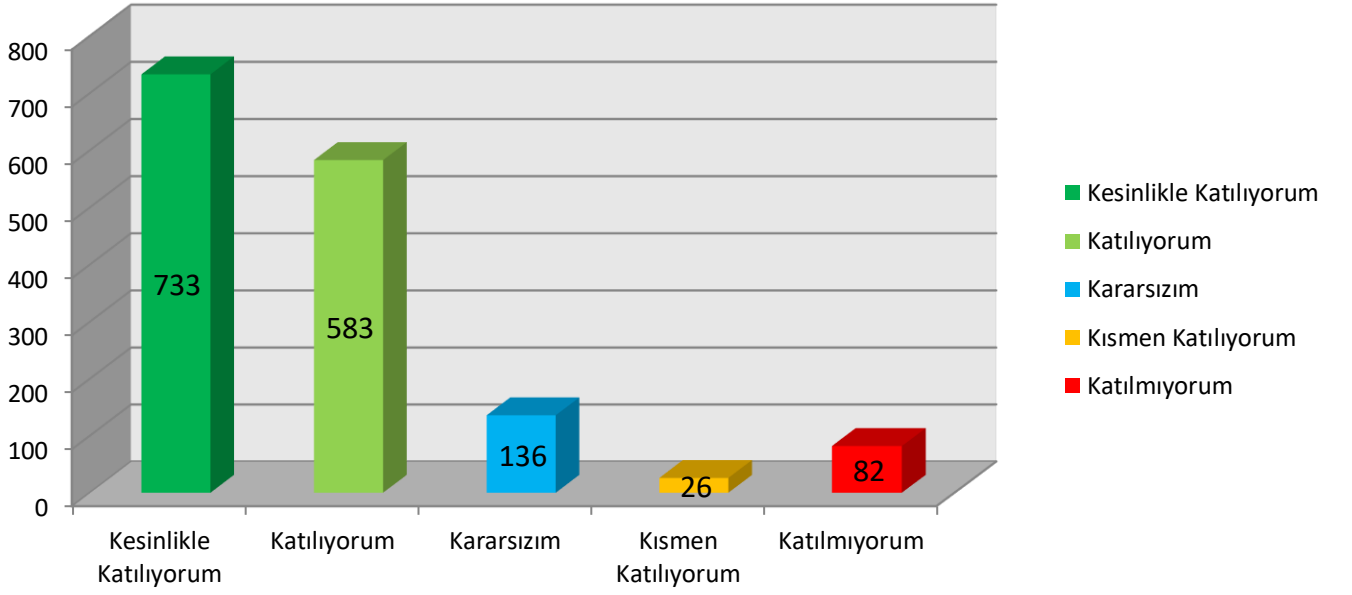
Anket Uygulanan Öğrenci Sayısı	8. Okul çocuğumun ahlaki gelişimini teşvik edebilir.				
	Kesinlikle katılıyorum	Katılıyorum	Kararsızım	Kısmen Katılıyorum	Katılmıyorum
	5	4	3	2	1
	28	27	3	1	1
60	46,66%	45,00%	5,00%	1,66%	1,66%
Anket Uygulanan Öğrenci Sayısı	9. Okulda kullanılan değerlendirme yöntemleri çocuğumun gelişimini tüm yönleriyle anlamama yardımcı oluyor.				
	Kesinlikle katılıyorum	Katılıyorum	Kararsızım	Kısmen Katılıyorum	Katılmıyorum
	5	4	3	2	1
	25	20	12	0	3
60	41,66%	33,33%	20,00%	0,00%	5,00%
Anket Uygulanan Öğrenci Sayısı	10. Okul, çocuğumun öğrenme performansı ve gelişimi hakkında beni iyi bilgilendiriyor.				
	Kesinlikle katılıyorum	Katılıyorum	Kararsızım	Kısmen Katılıyorum	Katılmıyorum
	5	4	3	2	1
	31	23	2	0	4
60	51,66%	38,33%	3,33%	0,00%	6,66%
Anket Uygulanan Öğrenci Sayısı	11. Okul çocuğuma duygusal rahatsızlık ve öğrenme güçlükleri ile karşılaştığında yeterli desteği ve rehberlik sağlar.				
	Kesinlikle katılıyorum	Katılıyorum	Kararsızım	Kısmen Katılıyorum	Katılmıyorum
	5	4	3	2	1
	27	22	6	0	5
60	45,00%	36,66%	10,00%	0,00%	8,33%
Anket Uygulanan Öğrenci Sayısı	12. Öğretmenlerin benimle iletişim kurma yöntemlerinden memnunum.				
	Kesinlikle katılıyorum	Katılıyorum	Kararsızım	Kısmen Katılıyorum	Katılmıyorum
	5	4	3	2	1
	41	18	1	0	0
60	68,33%	30,00%	1,66%	0,00%	0,00%
Anket Uygulanan Öğrenci Sayısı	13. Herhangi bir problem durumunda müdür endişelerime cevap veriyor.				
	Kesinlikle katılıyorum	Katılıyorum	Kararsızım	Kısmen Katılıyorum	Katılmıyorum
	5	4	3	2	1
	27	21	7	1	4
60	45,00%	35,00%	11,66%	1,66%	6,66%
Anket Uygulanan Öğrenci Sayısı	14. Okulda, velilerin ihtiyaçlarına uygun eğitim faaliyetleri düzenlenir.				
	Kesinlikle katılıyorum	Katılıyorum	Kararsızım	Kısmen Katılıyorum	Katılmıyorum
	5	4	3	2	1
	21	20	11	0	8
60	35,00%	33,33%	18,33%	0,00%	13,33%
Anket Uygulanan Öğrenci Sayısı	15. Okul, çocukların gelişimini desteklemek için velilerle iyi bir ilişki kurar.				
	Kesinlikle katılıyorum	Katılıyorum	Kararsızım	Kısmen Katılıyorum	Katılmıyorum
	5	4	3	2	1
	32	21	4	0	3
60	53,33%	35,00%	6,66%	0,00%	5,00%
Anket Uygulanan Öğrenci Sayısı	16. Okul, aktif veli katılımını teşvik eder.				
	Kesinlikle katılıyorum	Katılıyorum	Kararsızım	Kısmen Katılıyorum	Katılmıyorum
	5	4	3	2	1
	23	29	2	0	6
60	38,33%	48,33%	3,33%	0,00%	10,00%
Anket Uygulanan Öğrenci Sayısı	17. Okulun veli etkinliklerine aktif olarak katılıyorum.				
	Kesinlikle katılıyorum	Katılıyorum	Kararsızım	Kısmen Katılıyorum	Katılmıyorum
	5	4	3	2	1
	22	23	7	0	8
60	36,66%	38,33%	11,66%	0,00%	13,33%
Anket Uygulanan Öğrenci Sayısı	18. Bir veli olarak okula aidiyet hissediyorum.				

	Kesinlikle katılıyorum	Katılıyorum	Kararsızım	Kısmen Katılıyorum	Katılmıyorum
	5	4	3	2	1
	21	25	12	1	0
60	35,00%	41,66%	20,00%	1,66%	0,00%
Anket Uygulanan Öğrenci Sayısı	19. Çocuğumun ev ödevlerini tamamlamasını sağlarım.				
	Kesinlikle katılıyorum	Katılıyorum	Kararsızım	Kısmen Katılıyorum	Katılmıyorum
	5	4	3	2	1
	40	15	2	0	3
60	66,66%	25,00%	3,33%	0,00%	5,00%
Anket Uygulanan Öğrenci Sayısı	20. Çocuğumu okumaya teşvik ederim.				
	Kesinlikle katılıyorum	Katılıyorum	Kararsızım	Kısmen Katılıyorum	Katılmıyorum
	5	4	3	2	1
	43	14	1	0	2
60	71,66%	23,3%	1,66%	0,00%	3,33%
Anket Uygulanan Öğrenci Sayısı	21. Çocuğumun her gün okula gitmesini sağlarım.				
	Kesinlikle katılıyorum	Katılıyorum	Kararsızım	Kısmen Katılıyorum	Katılmıyorum
	5	4	3	2	1
	42	14	1	1	2
60	70,00%	23,33%	1,66%	1,66%	3,33%
Anket Uygulanan Öğrenci Sayısı	22. Çocuğumun eğitiminde aktif bir ortağım.				
	Kesinlikle katılıyorum	Katılıyorum	Kararsızım	Kısmen Katılıyorum	Katılmıyorum
	5	4	3	2	1
	36	15	6	2	1
60	60,00%	25,00%	10,00%	3,33%	1,66%
Anket Uygulanan Öğrenci Sayısı	23. Okul yemekhanesinin fiziki koşullarının uygun olduğunu düşünüyorum.				
	Kesinlikle katılıyorum	Katılıyorum	Kararsızım	Kısmen Katılıyorum	Katılmıyorum
	5	4	3	2	1
	24	18	14	3	1
60	40,00%	30,00%	23,33%	5,00%	1,66%
Anket Uygulanan Öğrenci Sayısı	24. Okulda verilen yemeklerin çeşitliliğinin yeterli olduğunu düşünüyorum.				
	Kesinlikle katılıyorum	Katılıyorum	Kararsızım	Kısmen Katılıyorum	Katılmıyorum
	5	4	3	2	1
	18	24	6	4	8
60	30,00%	40,00%	10,00%	6,66%	13,33%
Anket Uygulanan Öğrenci Sayısı	25. Okul servis güzergâh planlarından memnunuz.				
	Kesinlikle katılıyorum	Katılıyorum	Kararsızım	Kısmen Katılıyorum	Katılmıyorum
	5	4	3	2	1
	26	20	7	5	2
60	43,33%	33,33%	11,66%	8,33%	3,33%
Anket Uygulanan Öğrenci Sayısı	26. Okul servisi çocuğumu zamanında alıp zamanında bırakır.				
	Kesinlikle katılıyorum	Katılıyorum	Kararsızım	Kısmen Katılıyorum	Katılmıyorum
	5	4	3	2	1
	31	21	3	2	3
60	51,66%	35,00%	5,00%	3,33%	5,00%

27. Okulumuzun olumlu (başarılı) ve olumsuz (başarısız) yönlerine ilişkin görüşleriniz.	
Olumlu (başarılı) yönlerimiz.	Olumsuz (başarısız) yönlerimiz
1.Okulun temiz ve düzenli olması	1.Çevre düzenlemesinin yetersiz olması
2.Okulun ve okul araç-gereçlerinin yeni olması	2.Çocuklar için oyun alanlarının yetersiz olması
3.Okulda güvenlik görevlisinin olması	3.Sosyal ve kültürel etkinliklerin yetersiz olması
4.Okul Rehberlik servisinin iyi olması ve etkili çalışması	4.Okulda spor salonu, kütüphane, müzik ve resim odası ile konferans salonunun olmaması
5.Okulun akademik başarısının iyi olması	5.Okul içerisinde yeşil alan ve ağaç bulunmaması

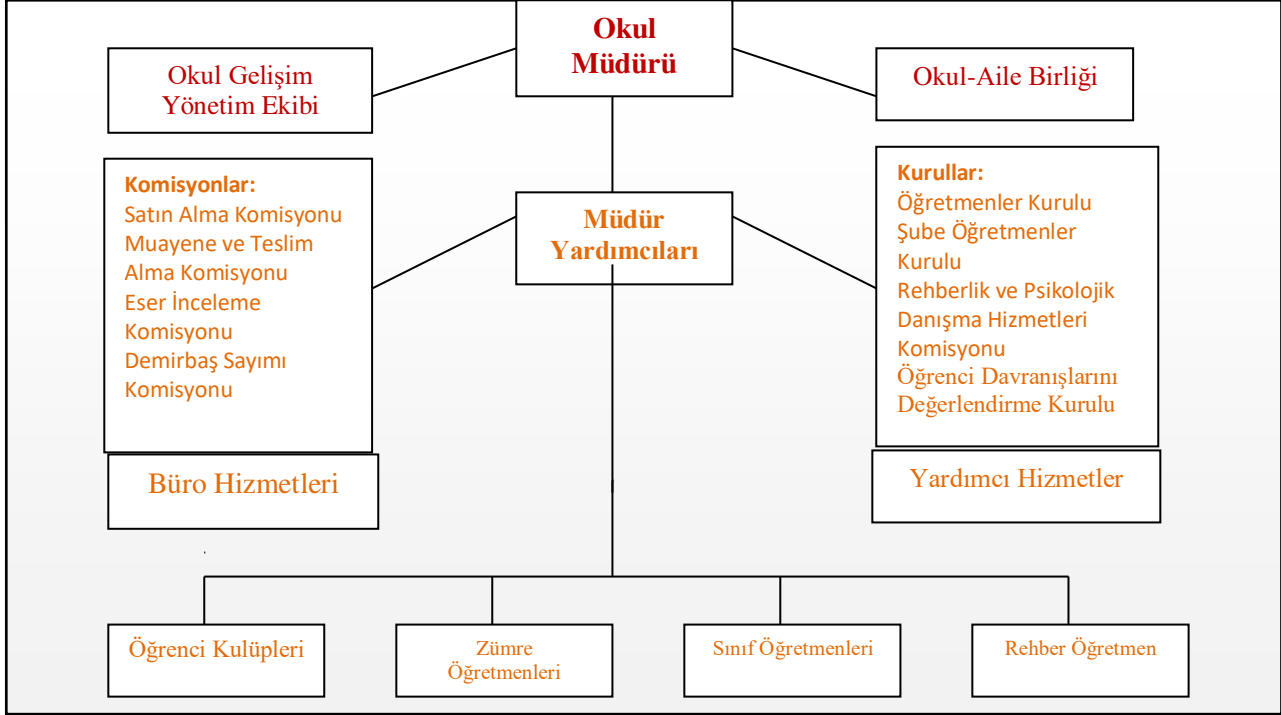
GENEL SONUÇ

Sorulan Soru Sayısı	Kesinlikle katılıyorum 5	Katılıyorum 4	Kararsızım 3	Kısmen Katılıyorum 2	Katılmıyorum 1
1560	733 46,99%	583 37,37%	136 8,72%	26 1,66%	82 5,25%



2.7. Okul/Kurum İi Analiz

2.7.1. Teşkilat Yapısı



Görevler	Görevle İlgili bölüm, birim, kurul/komisyon	Görevle İlgili işbirliđi(paydaşlar)	Hedef Kitle
Okul ve aile iş birliđini sağlamak, okula maddi kaynak oluşturmak	Okul Aile Birliđi	Okul yönetimi, öğretmen ve diđer çalışanlar	Öğrenci
Eđitim-öđretimin planlanması ve yönetim ile ilgili en üst karar alma organı	Öğretmenler Kurulu	Okul Yönetimi, Öğretmenler	Öğrenci
Satın alma ile ilgili işlemler	Satın Alma Komisyonu	Okul Yönetimi	-
Öğrenci sosyal ve kişilik hizmetlerinin planlanması ve geliştirilmesi	Psikolojik Danışma ve Rehberlik Hizmetleri Yürütme Komisyonu	Rehberlik Servisi, Sınıf Rehber Öğretmenleri, Okul Yönetimi	Öğrenci
Öğrenci davranışlarının değerlendirilmesinin yapılması, gerekli yaptırım ve ödüllendirme işlemlerinin yapılması.	Öğrenci Davranışları Değerlendirme Kurulu	Okul Yönetimi, Rehberlik Servisi, Sınıf Rehber Öğretmenleri	Öğrenci
Sosyal etkinliklerin planlanması ve uygulanması	Sosyal Etkinlikler Kurulu	Okul Yönetimi, Okul Aile Birliđi	Öğrenci
Paylaşımıcı ve iş birliđine dayalı yönetim anlayışıyla eğitim-öđretimin niteliđini ve öğrenci başarısını artırmak, okulun fizikî ve insan kaynaklarını geliştirmek, öğrenci merkezli eğitim yapmak, eğitimde planlı ve sürekli gelişim sağlamak	Okul Gelişim Yönetim Ekibi	Okul Yönetimi, Öğretmenler, Veliler	Öğrenci

2.7.2. İnsan Kaynakları

Okulumuzun insan kaynakları yönetime ilişkin temel politika ve stratejileri Milli Eğitim Bakanlığının politika ve stratejisine uyumlu olarak “çalışanların yönetimi süreci” kapsamında yürütülmektedir. İnsan kaynaklarına ilişkin politika ve stratejiler okulumuzun kilit süreçleri ile uyum içerisindedir. Okulumuzun kilit süreçleri Okul Gelişim Yönetim Ekibinde “eğitim-öğretim süreci”, “okul-veli ve öğrenci işbirliği süreci” olarak belirlenmiştir.

Okulumuzda işe alma, işten çıkarma ve ücretlendirme ile ilgili konular Milli Eğitim Bakanlığı kanun ve yönetmeliklerine uygun olarak yapılmaktadır. Bunun dışında destek personel alımı, mesleki yetkinlikleri ve yapılan işin niteliğine uygunluğu dikkate alınarak, belirtilen yasa ve yönetmelikleri kapsayan şartlarda okul idaresi ve Okul Aile Birliği tarafından yapılmaktadır.

Kanun ve yönetmeliklerde belirtilen ders saati sayısına ve norm kadro esasına göre insan kaynakları planlaması yapılmaktadır.

Çalışanın işten ayrılması (emekli olma, yer değiştirme) durumunda, yerine atama Milli Eğitim Bakanlığı prosedürleri doğrultusunda yapılmaktadır. Çalışanların kısa süreli (rapor, izin vb.) ayrılmaları durumunda ise dersin boş geçmemesi için gerekli planlama yapılmaktadır. Yönetici veya dersi boş olan öğretmenler derslere girmektedir.

İnsan kaynaklarına ilişkin politika ve stratejiler belirlenirken çalışanlar bu sürece dâhil edilmekte ve bu stratejiler her yıl Okul Gelişim Yönetim Ekibi tarafından güncellenmektedir

Kaliteli ve çağdaş eğitim politikamızın amacı evrensel düşüncelere sahip, yaratıcı, demokratik, insan haklarına saygılı, yeniliklere açık, katılımcı ve çağdaş bireyler yetiştirmektir. Okul yöneticilerimiz, çalışanların ekip halinde çalışmalarının etkili halde gerçekleşmesini, özverili, uyumlu ekipler oluşturarak, onlara her konuda yardımcı ve önder olarak, okulun imkânlarını sunarak, çalışanları yüreklendirip zamanında ödüllendirerek sağlamaktadırlar.

Okulumuz çalışanlarının grup dayanışmasını sağlamak için yılda bir kez piknik, en az bir kere çalışanların katılımıyla yemekler düzenlenmektedir. Okulumuzda eğitim-öğretim kalitesi yüksek, kendi alanlarında yetkin öğretmen kadrosu bulunmaktadır. Çalışanlar Milli Eğitim Bakanlığı mevzuatındaki değişikliklere göre bilgilendirilmekte, öğretmenlere yapılan anketlerde ihtiyaç duyulan konularla ilgili programlar Milli Eğitim Müdürlüğü ile işbirliğine gidilip hizmet içi eğitim planları yapılmaktadır. Misyon ve vizyonumuzdaki değerlere ulaşmak için çağdaş eğitim anlayışı ve çağdaş eğitim kalitesinde eğitim yapabilmek amacıyla çalışanlara kurumumuz örgüt kültürüne uygun, hizmet içi eğitimleri verilmektedir. Öğretmenlerimizin bireysel düzeyde ilgi ve yetenekleri doğrultusunda ders dışı etkinlikler, sosyal kulüpler, ders dağıtım çizelgeleri planlanmaktadır. Ekip düzeyinde ise örgüt kültürünü yansıtmak, bireysel farklılıklara önem vermek ve takım ruhuna sahip olmak ilkelerimizle hareket eden, birbirleri ile işbirliğine açık öğretmenlerimiz tarafından öğrenme olanakları oluşturulmakta ve katılıma özendirilmektedir. Öğrenme faaliyetlerine ilişkin bilgiler çeşitli ortamlardan elde edilmektedir. Çalışanların kendilerini geliştirmeleri amacıyla öğrenme faaliyetleri desteklenmekte ve seminer, toplantı, eğitim vb. katılmaları sağlanmaktadır.

Okul yöneticilerimiz, sosyal, kültürel ve sportif faaliyetleri çalışanları iyi organize ederek öğrencilere bu tip etkinliklerin sağlayacağı bedensel ve ruhsal yararları doğru anlatarak özendirilmekte. sosyal ve kültürel tüm faaliyetlerinde tam katılımı esas almaktadır. Bu çerçevede okul içinde yazılı ve sözlü güncel duyurularla en üst makamların da katılımlarını sağlayarak, faaliyetlere önem vererek, takdir ederek, ödüllendirerek desteklemektedir. Okulumuz insan kaynaklarına ait bilgiler aşağıya çıkarılmıştır

Çalışanların Görevleri

Çalışanın Unvanı	Görevleri
Okul /Kurum Müdürü	<ol style="list-style-type: none">1. Ders okutmak2. Kanun, tüzük, yönetmelik, yönerge, program ve emirlere uygun olarak görevlerini yürütmeye,3. Okulu düzene koyar, Denetler.4. Okulun amaçlarına uygun olarak yönetilmesinden, değerlendirilmesinden ve geliştirmesinden sorumludur.5. Okul müdürü, görev tanımında belirtilen diğer görevleri de yapar.
Müdür Yardımcısı	<ol style="list-style-type: none">1. Ders okutur.2. Okulun her türlü eğitim-öğretim, yönetim, öğrenci, personel, tahakkuk, ayniyat, yazışma, sosyal etkinlikler, yatılılık, bursluluk, güvenlik, beslenme, bakım, nöbet, koruma, temizlik, düzen, halkla ilişkiler gibi işleriyle ilgili olarak okul müdürü tarafından verilen görevleri yapar.3. Müdür yardımcıları, görev tanımında belirtilen diğer görevleri de yapar.
Öğretmenler	<ol style="list-style-type: none">1. İlköğretim okullarında dersler sınıf veya branş öğretmenleri tarafından okutulur.2. Öğretmenler, kendilerine verilen sınıfın veya şubenin derslerini, programda belirtilen esaslara göre plânlamak, okutmak, bunlarla ilgili uygulama ve deneyleri yapmak, ders dışında okulun eğitim-öğretim ve yönetim işlerine etkin bir biçimde katılmak ve bu konularda kanun, yönetmelik ve emirlerde belirtilen görevleri yerine getirmekle yükümlüdürler.3. Sınıf öğretmenleri, okuttukları sınıfı bir üst sınıfta da okuturlar.4. İlköğretim okullarının 4'üncü ve 5'inci sınıflarında özel bilgi, beceri ve yetenek isteyen; beden eğitimi, müzik, görsel sanatlar, din kültürü ve ahlâk bilgisi, yabancı dil ve bilgisayar dersleri branş öğretmenlerince okutulur.5. Derslerini branş öğretmeni okutan sınıf öğretmeni, bu ders saatlerinde yönetimce verilen eğitim-öğretim görevlerini yapar.6. Okulun bina ve tesisleri ile öğrenci mevcudu, yatılı-gündüzlü, normal veya ikili öğretim gibi durumları göz önünde bulundurularak okul müdürlüğünce düzenlenen nöbet çizelgesine göre öğretmenlerin, normal öğretim yapan okullarda gün süresince, ikili öğretim yapan okullarda ise kendi devresinde nöbet tutmaları sağlanır.7. Yönetici ve öğretmenler; Resmî Gazete, Tebliğler Dergisi, genelge ve duyurulardan elektronik ortamda yayımlananları Bakanlığın web sayfasından takip eder.8. Elektronik ortamda yayımlanmayanları ise okur, ilgili yeri imzalar ve uygularlar.9. Öğretmenler dersleri ile ilgili araç-gereç, laboratuvar ve işliklerdeki eşyayı, okul kütüphanesindeki kitapları korur ve iyi kullanılmasını sağlarlar
Yönetim İşleri ve Büro Memuru	<ol style="list-style-type: none">1. Müdür veya müdür yardımcıları tarafından kendilerine verilen yazı ve büro işlerini yaparlar.2. Gelen ve giden yazılarla ilgili dosya ve defterleri tutar, yazılanların asıl veya örneklerini dosyalar ve saklar, gerekenlere cevap hazırlarlar.3. Memurlar, teslim edilen gizli ya da şahıslarla ilgili yazıların saklanmasından ve gizli tutulmasından sorumludurlar.4. Öğretmen, memur ve hizmetlilerin özlük dosyalarını tutar ve bunlarla ilgili değişiklikleri günü gününe işlerler.5. Arşiv işlerini düzenlerler.6. Müdürün vereceği hizmete yönelik diğer görevleri de yaparlar.
Yardımcı Hizmetler Personeli	<ol style="list-style-type: none">1. Yardımcı hizmetler sınıfı personeli, okul yönetimince yapılacak plânlama ve iş bölümüne göre her türlü yazı ve dosyayı dağıtmak ve toplamak,2. Başvuru sahiplerini karşılamak ve yol göstermek,3. Hizmet yerlerini temizlemek, Aydınlatmak ve ısıtma yerlerinde çalışmak,4. Okula getirilen ve çıkarılan her türlü araç-gereç ve malzeme ile eşyayı taşıma ve yerleştirme işlerini yapmakla yükümlüdürler.

İdari Personelin Hizmet Süresine İlişkin Bilgiler

Hizmet Süreleri	2024 Yıl İtibarıyla	
	Kişi Sayısı	%
1-4 Yıl	0	0
5-6 Yıl	0	0
7-10 Yıl	0	0
10.....Üzeri	2	100

Okul/Kurumda Oluşan Yönetici Sirkülasyonu Oranı

	Yıl İçerisinde Okul/Kurumdan Ayrılan Yönetici Sayısı			Yıl İçerisinde Okul/Kurumda Göreve Başlayan Yönetici Sayısı		
	2022	2023	2024	2022	2023	2024
TOPLAM	-	3	-		2	

İdari Personelin Katıldığı Hizmet İçi Programları

Adı ve Soyadı	Görevi	Katıldığı Yıl	Belge Sayısı
Remzi ANÇİL	Müdür	2021 yılına kadar	3
		2022 yılı	10
		2023 yılı	7
		2024 yılı	-
Fikret GÜNEŞ	Müdür Yardımcısı	2021 yılına kadar	1
		2022 yılı	2
		2023 yılı	4
		2024 yılı	-

Öğretmenlerin Hizmet Süreleri (Yıl İtibarıyla)

Hizmet Süreleri	Kadın	Erkek	Toplam
1-3 Yıl	1	0	1
4-6 Yıl	2	0	2
7-10 Yıl	0	0	0
11-15 Yıl	2	2	4
16-20	1	2	3
20 ve üzeri	2	1	3

Kurumda Gerçekleşen Öğretmen Sirkülasyonunun Oranı

	Yıl İçerisinde Kurumdan Ayrılan Öğretmen Sayısı			Yıl İçerisinde Kurumda Göreve Başlayan Öğretmen Sayısı		
	2022	2023	2024	2022	2023	2024
TOPLAM	2	2	0	2	6	0

Öğretmenlerin Katıldığı Hizmet İçi Eğitim Programları

Adı ve Soyadı	Branşı	Katıldığı Hizmet İçi Eğitim Sayısı (2024 yılına kadar)
Gölge Dilek GÜNDÜZ	Okul Öncesi Öğretmeni	48
Aslı NAS ÇELİK	Sınıf Öğretmeni	34
Aslı Cefa ELBİR	Sınıf Öğretmeni	25
Ayşe SATOĞLU	Sınıf Öğretmeni	39
Murat KILIÇARSLAN	Sınıf Öğretmeni	37
Nuran EKREM	Sınıf Öğretmeni	70
Tuba DOĞAN	Sınıf Öğretmeni	47
Özlem DAŞCAN	Sınıf Öğretmeni	30
Yılmaz DEMİR	Sınıf Öğretmeni	49
Güven ÇELİK	BT Formatör Öğretmeni	104
Songül KOÇ KIMIRTI	İngilizce Öğretmeni	27
Ramazan KOYUN	Rehber Öğretmen	70

Kurumdaki Mevcut Hizmetli/ Memur Sayısı

S.No	Görevi	Erkek	Kadın	Eğitim Durumu	Hizmet Yılı
1	Memur	1	0	Lise	7
2	Hizmetli	1	0	Lise	13
3	Hizmetli	1	0	Lise	6
4	Hizmetli	1	0	Lise	1

Okul/kurum Rehberlik Hizmetleri

Mevcut Kapasite				Mevcut Kapasite Kullanımı ve Performans					
Psikolojik Danışman Norm Sayısı	Görev Yapan Psikolojik Danışman Sayısı	İhtiyaç Duyulan Psikolojik Danışman Sayısı	Görüşme Odası Sayısı	Danışmanlık Hizmeti Alan			Rehberlik Hizmetleri İle İlgili Düzenlenen Eğitim/Paylaşım Toplantısı vb. Faaliyet Sayısı		
				Öğrenci Sayısı	Öğretmen Sayısı	Veli Sayısı	Öğretmenlere Yönelik	Öğrencilere Yönelik	Velilere Yönelik
0	1	0	0	15	0	10	7	7	7

2.7.3.Teknolojik Düzey

Okulumuzda bilgiyi üretmek için eğitim teknolojilerinden yoğun olarak yararlanılmaktadır. Okulumuz eğitimde kalıcı öğrenmenin amacı ile “Bilimin ışığında, değişmeye ve gelişmeye açık olmak” ilkesinden, “Eğitim-öğretimde teknolojik alt yapının iyileştirilmesi veyaygınlaştırılması” stratejisinden hareketle, teknolojiyi en üst düzeyde kullanmaktadır. Bu amaçla gerekli bütçe oluşturulmaktadır.

Teknolojinin önemi ve çağdaş eğitim anlayışımızdan hareketle öğretmenlerimiz, ders ortamında bilgisayar, projeksiyon makinesi, mikroskop, fotokopi makinesi, internet ve baskı makinesi vb. araç-gereçleri ihtiyaç duyduklarında kullanmaktadırlar. Okulumuz TNET internet ile internete bağlanmaktadır. İnternet okulumuzdaki tüm bilgisayarlara ulaşmaktadır. İdarecilerimizin odalarında, Öğretmenler ve Memur odasında, Rehber Öğretmen odasında bilgisayarlar mevcuttur. Tüm sınıflarımızda akıllı tahta bulunmaktadır. Ayrıca okulumuzun internet sitesi bulunmaktadır. Okulumuzda günün şartlarına ve ekonomik koşullarına uygun olmayan araç-gereçler yenileri ile değiştirilmektedir. Açığa çıkan kullanım fazlası araçlar imkânları olmayan okullara hibe edilmektedir. Okulumuz bilgi ve bilgi birikimi kavramlarını önemseyerek öğrenci ve çalışanlarla ilgili gerekli bilgileri düzenli ve sistemli bir biçimde dosyalamaktadır.

Üst yönetimden gelen ve okul içerisinde gerekli olan bilgiler paydaşlara yazılı imza sirküleriyle, DYS üzerinden(Döküman Yönetim Sistemi) ve sözlü olarak duyurulmaktadır. Okulumuza kayıt olan öğrenciler için hazırlanan öğrenci bilgi formları dosyalanarak E-okul yönetim bilgi sistemine kaydedilmektedir. Bu sisteme okul idaresi yetkilileri kendi görev tanımları içinde ulaşabilmekte ve bilgiler güncellenmektedir. Bu bilgilerin kaybolmaması için arşivlenmesi ve yedeklenmesi yapılmaktadır. Rehberlik ve Psikolojik Danışma bölümü, öğrencilerle ilgili yaptığı çalışmaları Rehberlik Yürütme Kurulunda kurul üyeleri ile paylaşmaktadır. Paylaşılan bilgiler dikkate alınarak önlemlerle ilgili planlama yapılmakta ve arşivlenmektedir. Bina ve dersliklerde bulunan araçların, elektronik cihazların bakım onarımları yapılmaktadır.

Teknolojik olarak okulumuzda;

- 8 adet bilgisayar,
- 10 adet akıllı tahta,
- 4 adet yazıcı,
- 1 adet tarayıcı
- 4 adet projeksiyon makinesi mevcuttur

Fiziki Mekân Durumu

Fiziki Mekân	Var	Yok	Adedi	İhtiyaç	Açıklama
Öğretmen Çalışma Odası	X		1	0	
Ekipman Odası		X	0	1	
Kütüphane	X		1	0	
Rehberlik Servisi		X	0	1	
Resim Odası		X	0	1	
Müzik Odası		X	0	1	
Çok Amaçlı Salon		X	0	1	
Teknoloji ve Tasarım Odası		X	0	0	
Bilgisayar laboratuvarı		X	0	1	
Yemekhane	X		1	0	
Otopark		X	0	1	
Spor Alanları		X	0	1	
Kantin		X	0	0	
Fen Bilgisi Laboratuvarı	X		1	0	
Arşiv	X		1	0	

2.7.4 Mali Kaynaklar

Okulumuzda finansal ve fiziksel kaynakların yönetimi süreci kapsamında finansal kaynaklar yönetilmektedir. Okulumuzda finans kaynaklar yıllık bütçe planına göre oluşturulmaktadır. Giderlerle ilgili düzenlemeler Okul Aile Birliği ve komisyonlar tarafından yapılmaktadır. Okulumuz kar amacı gütmeyen bir kuruluştur. Yıllık bütçe gelirleri Okul Aile Birliğine yapılan veli bağışları, kantin, tiyatro, gezi, kermes vb. oluşmaktadır. Okulumuz bütçesi oluşturulurken çalışanlar bilgilendirilmektedir. Toplantılarda bireysel ve grup olarak belirlenen ihtiyaçlar okulumuz finansal kaynaklarından sağlanmaktadır.

Yatırımlar, okulumuzun politika ve stratejilerini destekleyecek doğrultuda öncelikli ihtiyaçlarına göre planlanmakta, satın alma komisyonu tarafından teklifler alınmakta ve değerlendirme yapılarak uygun teklif seçilmektedir. Alınan hizmet ve araç-gereçler, muayene ve

teslim alma komisyonu tarafından teslim alınarak ilgili demirbaş defterine kaydedilmektedir. Okul Aile Birliđi alıřanları, Okul Geliřim Yönetim Ekibi ve toplantılarda birlikte olunarak bilgi birikimi aktarılmaktadır. Ayrıca tüm gelir ve giderler **Tefbis** sistemine işlenmektedir.

Gelir-Gider Tablosu

YILLAR	2022		2023		2024				
HARCAMA KALEMLERİ	GELİR	GİDER	GELİR	GİDER	GELİR	GİDER			
Temizlik	9.095 TL		107.205 TL	11.595	10.000 TL	3.200			
Kırtasiye				8.375		10.000			
Sınıflara Stor Perde Alımı						20.000			
Bulaşık makinası Bakımı						1.500			
Yemekhane malzeme Alımı						1.500			
Kamera Sistemleri		4.110				50.100			
Kombi Bakımı						10.505			
Küçük Bakım Malzemeleri							1.620		
Telefon									
Sosyal Faaliyetler									
GENEL				4.110			80.575		36.820

2.7.5. İstatistiki Veriler

ÖĞRETMEN NORM DURUMU												
		Anasınıfı Öğretmeni	Özel Eğitim Öğretmeni	Sınıf Öğretmeni	İngilizce Öğretmeni	Din K. ve A.B	Bilgisayar Formatör	Rehber Öğretmen				TOPLAM
MEVCUT	ERKEK	-	-	2	-	-	-	-	-	-	-	2
	BAYAN	-	-	3	-	-	-	-	-	-	-	3
	TOPLAM	-	-	5	-	-	-	-	-	-	-	5
İHTİYAÇ		-	-	-	-	-	-	-	-	-	-	-
NORM FAZLASI		-	-	1	-	-	-	-	-	-	-	-
GÖREVLENDİRME	ERKEK	-	-	-	-	-	1	1	-	-	-	2
	BAYAN	1	-	3	1	-	-	-	-	-	-	5
	TOPLAM	1	-	3	1	-	1	1	-	-	-	7
MEVCUT TOPLAMI		1	-	8	1	-	1	1	-	-	-	12

Diğer Personel Durumu

Sıra No	Görevi	Erkek	Bayan	Toplam
1	Bilgisayar İşletmeni	0	0	0
2	Memur	1	0	0
3	Hizmetli	3	0	3
4	Geçici Personel (TYÇP)	0	2	2
5	Güvenlik Görevlisi (TYÇP)	0	0	0
Toplam		4	2	6

Öğretmen/Öğrenci Durumu

ÖĞRETMEN	ÖĞRENCİ		OKUL
	Öğrenci sayısı	Toplam öğrenci sayısı	
Toplam öğretmen sayısı	Kız	Erkek	
8	34	46	10

2.8. Çevre Analizi (PESTLE)

Çevre analiziyle okul/kurum üzerinde etkili olan veya olabilecek politik, ekonomik, sosyo-kültürel, teknolojik, yasal çevresel dış etkenlerin tespit edilmesi amaçlanır. Dış çevreyi oluşturan unsurlar(nüfus, demografik yapı, coğrafi alan, kentsel gelişme, sosyokültürel hayat, ekonomik, sosyal, politik, kültürel durum, çevresel, teknolojik ve rekabete yönelik etkenler vb.) okul ve kurumun kontrolü dışındaki koşullara bağlı ve farklı eğilimlere sahiptir. Bu unsurlar doğrudan veya dolaylı olarak okul/kurumun faaliyet alanlarını etkilemektedir.

Bu bölümde, okul/kurumu etkileyen yada etkileyebilecek dış çevre eğilimleri ve koşulları değerlendirilir. Bu analiz ile elde edilen veriler, GZFT analizinin “fırsatlar” ve “tehditler” bölümlerinin oluşturulmasında zemin oluşturur. Tespit ile ihtiyaçların belirlenmesi ise stratejilerin geliştirilmesinde önemli bir rol oynayacaktır.

Söz konusu etkenlerin tespit edilmesinde PESTLE matrisinden faydalanılır. Okul ve kurum dış çevrede meydana gelebilecek değişiklikleri sürekli olarak izleyerek analiz etmek, ortaya çıkabilecek fırsat-tehditleri önceden tahmin edip gerekli önlemleri almak zorundadır. Okul/kurum içi analizde, sağlıklı bir şekilde ortaya konan güçlü ve zayıf yönler, çevre analizi aşamasında elde edilecek fırsatlar ve tehditler ile birlikte değerlendirilerek en uygun stratejiler belirlenmelidir.

PESTLE Analiz Tablosu

Politik-Yasal etkenler	Ekonomik etkenler
<ul style="list-style-type: none">➤ Yasal yükümlülüklerin belirlenmesi,➤ Personelin yasal hak ve sorumlulukları,➤ Oluşturulması gereken kurul ve komisyonlar,➤ Okul çevresindeki politik durum,➤ Öğrencilerin değişik ihtiyaçlarına, doğal yeteneklerine ve ilgi alanlarına odaklanması,➤ Okulumuzun bulunduğu çevrenin, eğitime-öğretime erişebilirlik hakkında zorunlu eğitimi aşan beklentileri,	<ul style="list-style-type: none">➤ Okulun bulunduğu çevrenin genel gelir durumu,➤ Okulun gelirini arttırıcı unsurlar,➤ Okulun giderlerini arttıran unsurlar,➤ Tasarruf sağlama imkânları,➤ Mal-ürün ve hizmet satın alma imkânları,➤ Kullanılabilir gelir➤ Velilerin sosyo ekonomik düzeyi➤ Bilginin, refaha ve mutluluğa ulaşmada itici güç olarak belirmesi,➤ Toplum kavramında, internet kullanımı sonucunda meydana gelen değişiklikler,

Sosyokültürel etkenler	Teknolojik etkenler
<ul style="list-style-type: none"> ➤ Ailelerin ve öğrencilerin bilinçlenmeleri, ➤ Aile yapısındaki değişimler (geniş aileden çekirdek aileye geçiş, erken yaşta evlenme vs.), ➤ Göç, ➤ Nüfusun yaş gruplarına göre dağılımı, ➤ Doğum ve ölüm oranları, ➤ Göçler dolayısıyla artan mahallemizdeki okul çağı öğrenci sayısı, ➤ Birçok geleneksel sosyal yapının etkisinin azalması. 	<ul style="list-style-type: none"> ➤ MEB teknoloji kullanım durumu ➤ e- devlet uygulamaları, ➤ e-öğrenme, internet olanakları, ➤ Okulun sahip olmadığı teknolojik araçlar bunların kazanılma ihtimali, ➤ Teknolojinin eğitimde kullanımı ➤ Teknolojinin ilerlemesinin, yayılmasının ve benimsenmesinin artması, ➤ Bilginin hızlı üretimi, erişilebilirlik ve kullanılabilirliğinin gelişmesi, ➤ Teknolojinin sağladığı yeni öğrenme ve etkileşim-paylaşım olanakları

Çevresel Etkenler
<ul style="list-style-type: none"> ➤ Hava ve su kirlenmesi, ➤ Toprak yapısı, ➤ Bitki örtüsü, ➤ Doğal kaynakların korunması için yapılan çalışmalar, ➤ Çevrede yoğunluk gösteren hastalıklar, ➤ Doğal afetler (deprem kuşağında bulunma, Covid 19, kene vakaları vb.)

2.9.1. Güçlü ve Zayıf Yönler

Güçlü Yönler

<p>Öğrenciler</p> <ul style="list-style-type: none"> ➤ Sınıf Mevcutlarının Standartlara uygun olması. ➤ Öğrenciler arasındaki kaynaşmanın sağlanmış olması. ➤ Derslerde konuya uygun araç ve gereçler kullanılmaktadır. (Öğrenci Anketi) ➤ Öğretmenler yeniliğe açık olarak derslerin işlenişinde çeşitli yöntemler kullanmaktadırlar. (Öğrenci Anketi) ➤ Öğrenciler okulda kendilerini güvende hissetmektedirler. (Öğrenci Anketi) ➤ Teneffüslerde ihtiyaçlarını giderebilmektedirler. (Öğrenci Anketi) <p>Çalışanlar</p> <ul style="list-style-type: none"> ➤ Öğretmen ve Personel eksikliğimizin bulunmaması. ➤ Personellerimizin ekip ruhuna sahip olması. ➤ Öğretmenlerimizin yeterli donanıma sahip olması. ➤ Çalışanların kurumsal kimliği önemsemeleri. ➤ Kurumdaki tüm duyurular çalışanlara zamanında iletilmektedir. ➤ Öğretmenlerimiz alanlarıyla ilgili gelişmeleri takip ederek bilgilerini güncellemektedirler. ➤ Öğretmenlerimiz kendilerini okulun değerli bir üyesi olarak görmektedirler. ➤ Öğretmenlerimiz e-güvenlik kurallarını uygulamaktadırlar.
--

Veliler

- Velilerimizin okul ile güçlü bir bağının olması.
- Velilerimizin çoğunlukla genç olması ve teknolojik donanımlı olması.
- Veli anket sonucuna göre öğrencilerimiz okulu sevmekte ve öğretmenlerle iyi anlaşmaktadır.
- Veli anket sonucuna göre öğretmenler derslerin işlenişinde yeniliğe açık çeşitli yöntemler uygulamaktadırlar.
- Veli anket sonucuna göre İhtiyaç duyulduğunda okul çalışanlarıyla iletişime geçilebilmektedir.

Bina ve Yerleşke

- Binanın yerleşim yerlerinden bağımsız olması nedeniyle yabancıların okul bahçesi ve çevresine gelmemekteler.

Zayıf Yönler

Öğrenciler

- Eğitim Öğretimin erken saatte başlaması nedeniyle sabah geç kalmaların yaşanması.
- Okulumuzun taşınması nedeniyle, öğrencilerin servise yetişememe durumu oluşmaktadır.
- Okulumuzda yeterli miktarda sanatsal ve kültürel faaliyetler düzenlenememektedir.
- Okul kantininin olmaması nedeniyle beslenme ve suluklarını evden getirmeleri gerekiyor.

Çalışanlar

- Çalışanların yeterince motive edilememesi.
- Sosyal Aktivitelerinin yetersiz olması.
- Öğretmenlerin saygınlığının toplumda azalması.
- Okulumuz teknik donanım açısından yeterli değildir.
- Okulumuzda sadece öğretmenlerin kullanımına tahsis edilmiş alanlar yeterli değildir.

Veliler

- Velilerin genç olması ve okul idaresine ve öğretmenlere yersiz müdahalelerde bulunması.
- Çalışanlara yapılan suçlamalarda veliye dönük yaptırımların yetersiz olması.
- Okulun binası ve fiziki mekânlar yetersizdir,
- Okulumuzda yeterli miktarda sanatsal ve kültürel faaliyetler düzenlenememektedir.

Bina ve Yerleşke

- Okul binasının tepelik alanda olması nedeniyle giriş kapısında sabah saatlerinde trafiğin yoğun olmasına ve araç park etme sorununa neden olmaktadır.

Donanım

- Sosyal ve sportif alanların yetersizliği.

Bütçe

- Bütçenin yetersiz olması.

Yönetim Süreçleri

- Yönetmelik ve genelgelerin sık değişmesi.
- Yönetmelikler, genelgeler, yönergeler ve emirler arasındaki bazı uyumsuzluklar.

2.9.2. Fırsatlar ve Tehditler

Fırsatlar

POLİTİK	<ul style="list-style-type: none">➤ Çevremizde kurumsal ve bireysel bazda sürekli gelişmeyi hedefleyen bilinç düzeyinin artıyor olması.➤ Bakanlığımızda; katılımcı, planlı, gelişimci, şeffaf ve performansa dayalı stratejik yönetim” anlayışına geçme çabaları
EKONOMİK	<ul style="list-style-type: none">➤ Ekonomik durumları iyi olan velilerin destekleri
SOSYOLOJİK	<ul style="list-style-type: none">➤ Toplum nezdinde eğitimin gereğine; bilinç ve duyarlılığının artması➤ Çevremizin aynı sosyo-kültürel yapıya sahip olması.
TEKNOLOJİK	<ul style="list-style-type: none">➤ Eğitim kullanılan araç-gereçlerde, teknolojik ekipmanlarda ve iletişimde yeni teknolojilerin kullanılması
MEVZUAT-YASAL	<ul style="list-style-type: none">➤ Eğitimde fırsat eşitliğine yönelik alınan tedbirlerin her geçen gün daha artırılması hususundaki çabalar➤ Psikolojik, sosyal ve hatta fiziksel şiddetin eğitim ve disiplin aracı olarak kullanılmasına son verilmesi
EKOLOJİK	<ul style="list-style-type: none">➤ Doğal ortamların eğitim ortamlarını(okul) olumsuz etkilemesine karşı(soğuk-sıcak-yağış-ulaşım vb.) teknoloji ve tedbirlerin gelişmesi➤ Tüm toplumlarda artan çevre bilinci

Tehditler

POLİTİK	<ul style="list-style-type: none">➤ Eğitim politikalarında çok sık değişiklik yapılması ve eğitim sistemindeki düzenlemelere ilişkin pilot uygulamaların yetersizliği➤ Personel Politikaları nedeniyle okulumuzda ki destek personel yetersizliği ve bunu telafi edebilecek hizmet alımında yaşanan kaynak sorunu
EKONOMİK	<ul style="list-style-type: none">➤ Velilerin Sosyo-ekonomik düzeylerindeki farklılıklar.➤ Eğitim ve öğretimde kullanılan cihaz ve makinelerin yüksek teknolojilere sahip olması nedeniyle bakım, onarımlarının pahalı olması dolayısıyla okulların maddi yönden zorlanması
SOSYOLOJİK	<ul style="list-style-type: none">➤ Medyanın (tv, internet, magazin, diziler vb.) öğrenciler üzerinde olumsuz etkilerinin olması➤ İnsanların çocuklarının eğitimine yönelik duyarlılıklarının aynı oranda olmaması➤ Parçalanmış ve problemlili ailelerin bulunması
TEKNOLOJİK	<ul style="list-style-type: none">➤ Sürekli gelişen ve değişen teknolojileri takip etme zorunluluğundan doğan maddi kaynak sorunu➤ E-ortamın güvenliğinin tam sağlanamaması, yersiz, kötüye kullanımları ve yeni gelişen suçlar➤ Gelişen ve değişen teknolojiye uygun donatım maliyetlerinin yüksek olması.➤ Bilişim ve bilgi sistemlerine yönelik tehditlerin olması. (Siber zorbalık vb.)
EKOLOJİK	<ul style="list-style-type: none">➤ Yeni nesillerde çevre bilincine karşı duyarsızlık, çevre farkındalığının azlığı➤ İlimizin deprem kuşağında yer alması.

2.9. Tespit ve İhtiyaçların Belirlenmesi

Gelişim ve sorun alanları analizi ile GZFT analizi sonucunda ortaya çıkan sonuçların planın geleceğe yönelim bölümü ile ilişkilendirilmesi ve buradan hareketle hedef, gösterge ve eylemlerin belirlenmesi sağlanmaktadır.

Gelişim ve sorun alanları ayrımında eğitim ve öğretim faaliyetlerine ilişkin üç temel tema olan Eğitime Erişim, Eğitimde Kalite ve kurumsal Kapasite kullanılmıştır. Eğitime erişim, öğrencinin eğitim faaliyetine erişmesi ve tamamlamasına ilişkin süreçleri; Eğitimde kalite, öğrencinin akademik başarısı, sosyal ve bilişsel gelişimi ve istihdamı da dâhil olmak üzere eğitim ve öğretim sürecinin hayata hazırlama evresini; Kurumsal kapasite ise kurumsal yapı, kurum kültürü, donanım, bina gibi eğitim ve öğretim sürecine destek mahiyetinde olan kapasiteyi belirtmektedir.

Gelişim ve Sorun Alanlarımız

1.TEMA: EĞİTİM VE ÖĞRETİME ERİŞİM	
1	Okula devam / devamsızlık
2	Okula uyum oryantasyon.

2.TEMA: EĞİTİM VE ÖĞRETİMDE KALİTE	
1	Akademik başarı.
2	Sosyal kültürel ve fiziksel gelişim
3	Öğretim yöntemleri.
4	Ders araç ve gereçleri.
5	Öğretmenlere yönelik hizmetiçi eğitimler

3.TEMA: KURUMSAL KAPASİTE	
1	Kurumsal İletişim
2	Kurumsal Yönetim
3	Temizlik, Hijyen
4	Bina ve Yerleşke
5	İş Güvenliği, Okul Güvenliği
6	Taşıma ve servis
7	Okul ve kurumların fiziki kapasitesinin yetersizliği

3. GELECEĞE BAKIŞ

Okul Müdürlüğümüzün Misyon, vizyon, temel ilke ve değerlerinin oluşturulması kapsamında öğretmenlerimiz, öğrencilerimiz, velilerimiz, çalışanlarımız ve diğer paydaşlarımızdan alınan görüşler, sonucunda stratejik plan hazırlama ekibi tarafından oluşturulan Misyon, Vizyon, Temel Değerler; Okulumuz üst kuruluna sunulmuş ve üst kurul tarafından onaylanmıştır.

3.1. Misyon

Yeniliklere açık, sürekli kendini geliştiren deneyimli öğretmen kadrosuyla, öğrenci merkezli eğitim veren, teknolojiyi kullanan, velilerin ihtiyaç duydukları her an okul idaresi ve öğretmenlerine ulaşıp eğitim öğretim hizmetlerini alabildikleri, öğrencilerinin başarılarını ön planda tutup, kaliteden ödün vermeyen, öğrencilerini özgüven sahibi, donanımlı ve eleştirel düşünebilen bireyler olarak üst öğrenime hazırlamak isteyen çağdaş bir eğitim kurumu olmaktır.

3.2. Vizyon

Çağımızın şartlarına uygun kaliteli eğitim veren, kendi yetenek ve becerilerinin farkında olan, özgüven sahibi, çevre bilincine sahip, sosyal, kültürel ve sportif faaliyetlere katılmaya istekli bireyler yetiştiren çağdaş bir eğitim merkezi olmaktır.

3.3. Temel Değerler

- Çevreye ve doğaya karşı sorumluyuz.
- Bireysel yenilikçiliği ve yenilikleri destekleriz.
- Kurumda çalışan herkesin katılımı ile sürecin devamlı olarak iyileştirileceğine ve geliştirileceğine inanırız.
- Sağlıklı bir çalışma ortamı içerisinde çalışanları tanıyarak fikirlerine değer verir ve işimizi önemseriz.
- Mevcut ve potansiyel hizmet bekleyenlerin ihtiyaçlarına odaklanırız.
- Kendimizi geliştirmeye önem verir, yenilikçi fikirlerden yararlanırız.
- Öğrencilerin, öğrenmeyi öğrenmesi ilk hedefimizdir.
- Okulumuzla ve öğrencilerimizle gurur duyarız.
- Öğrencilerimizi, yaratıcı yönlerinin gelişmesi için teşvik ederiz.
- Öğrenme problemi olan öğrencilerimiz için özel destek programları hazırlarız
- Biz, birbirimize ve kendimize güveniriz.
- Öğrencilerimiz, bütün çalışmalarımızın odak noktasıdır

4. AMAÇ, HEDEF VE PERFORMANS GÖSTERGESİ İLE STRATEJİLERİN BELİRLENMESİ

4.1. Amaçlar ve Hedefler

TEMA:	EĞİTİM VE ÖĞRETİME ERİŞİM
STRATEJİK AMAÇ 1.	Öğrencilerin eğitim öğretime etkin katılımlarıyla donanımlı olarak bir üst öğrenime geçişi sağlanacaktır.
Hedef 1.1.	Öğrenme kayıpları önleyici çalışmalar yapılarak azaltılacaktır.
TEMA:	EĞİTİM VE ÖĞRETİMDE KALİTENİN ARTTIRILMASI
STRATEJİK AMAÇ 2.	Öğrencilere medeniyetimizin ve insanlığın ortak değerleriyle çağın gereklerine uygun bilgi, beceri, tutum ve davranışlar kazandırılacaktır.
Hedef 2.1.	Öğrencilere evrensel değerler, sağlıklı yaşam ve çevre bilinci duyarlılığı kazandırılacaktır.
TEMA:	KURUMSAL KAPASİTE
STRATEJİK AMAÇ 3	Okulumuzun beşeri, mali, fiziki ve teknolojik unsurları ile yönetim ve organizasyonu, eğitim ve öğretimin niteliğini ve eğitime erişimi yükseltecek biçimde geliştirilecektir.
Hedef 3.1.	Temel eğitimde okulların niteliğini arttıracak uygulama ve çalışmalara yer verilecektir.
TEMA:	KALİTE
STRATEJİK AMAÇ 4.	Temel eğitimde öğrencilerin kaliteli eğitime erişimleri fırsat eşitliği temelinde artırılarak bilişsel, duyuşsal ve fiziksel olarak çok yönlü gelişimleri sağlanacak ve temel hayat becerilerini edinmiş öğrenciler yetiştirilecektir.
Hedef 4.1.	Öğrencilerin bilimsel, kültürel, sanatsal, sportif ve toplum hizmeti alanlarında ders dışı etkinliklere katılım oranı artırılacaktır.

4.2. Performans Göstergeleri ve Stratejilerin Belirlenmesi

TEMA:	EĞİTİM VE ÖĞRETİME ERİŞİM							
STRATEJİK AMAÇ 1.	Öğrencilerin eğitim öğretime etkin katılımlarıyla donanımlı olarak bir üst öğrenime geçişi sağlanacaktır.							
Hedef 1.1.	Öğrenme kayıpları önleyici çalışmalar yapılarak azaltılacaktır.							
PG NO	Performans Göstergeleri	Hedefe Etkisi (%)	Başlangıç Değeri	2024 Hedef	2025 Hedef	2026 Hedef	2027 Hedef	2028 Hedef
PG 1.1	Okula yeni başlayan öğrencilerden oryantasyon eğitimine katılanların oranı (%)	50	%50	%55	%60	%65	%70	%80
PG 1.2	20 gün ve üzeri özürsüz devamsızlık yapan öğrenci oranı (%)	30	%5	%4	%3	%2	%1	%1
PG 1.3	20 gün ve üzeri özürlü devamsızlık yapan öğrenci oranı (%)	20	%6	%5	%3	%3	%2	%1
Koordinatör Birim	Okul Müdürü, Müdür Yardımcıları							
İşbirliği Yapılacak Birim(ler)	Sınıf Öğretmeni, Veli, Rehber öğretmenler							
Riskler	Öğrencilerin kursa devam etme konusunda devamsızlık yapmaları, Velilerin yeterli bilgi sahibi olmadıkları için bu tür kurslara karşı ön yargılı olmaları.							
Stratejiler	<p>S.1. Kayıt bölgesinde yer alan öğrencilerin muhtarlık işbirliği ile tespiti çalışması yapılacaktır.</p> <p>S.2. Devamsızlık yapan öğrencilerin tespiti ve erken uyarı sistemi için çalışmalar yapılacaktır.(e-okul yazışmaları)</p> <p>S.3. Dijital platformlar aracılığıyla öğrencilerin tamamlayıcı ve destekleyici eğitim almaları sağlanacaktır.</p> <p>S.4. Devamsızlık yapan öğrencilerin velileri ile özel aylık toplantı ve görüşmeler yapılacaktır. Okula devam sorunu olan öğrencilere ve ailelere kişisel ve sosyal rehberlik çalışmaları yapılacaktır.</p> <p>S.5. Okul ve aileler arasındaki bağları güçlendirmek için ev ziyaretleri düzenli olarak yapılacaktır..</p> <p>S.6. Öğrencilerin devamsızlık nedenleri tespit edilerek devamsızlığa neden olan etmenler giderilecektir.</p>							
Maliyet Tahmini	45.000 TL							
Tespitler	Nüfus hareketleri ve göç sebebi ile öğrenciye ulaşılmasının zorlaşması							
İhtiyaçlar								

TEMA:	EĞİTİM VE ÖĞRETİMDE KALİTENİN ARTTIRILMASI							
STRATEJİK AMAÇ 2.	Öğrencilere medeniyetimizin ve insanlığın ortak değerleriyle çağın gereklerine uygun bilgi, beceri, tutum ve davranışlar kazandırılacaktır.							
Hedef 2.1.	Öğrencilere evrensel değerler, sağlıklı yaşam ve çevre bilinci duyarlılığı kazandırılacaktır.							
PG NO	Performans Göstergeleri	Hedef Etkisi (%)	Başlangıç Değeri	2024 Hedef	2025 Hedef	2026 Hedef	2027 Hedef	2028 Hedef
PG 2.1	Öğrenci başına okunan kitap sayısı	40	%8	%11	%13	%15	%17	%21
PG 2.2	Sağlıklı ve dengeli beslenme ile ilgili düzenlenen faaliyet sayısı (Eğitim, faaliyet, gezi Proje, vb.)	30	%23	%26	%30	%34	%39	%41
PG 2.3	Çevre bilincinin artırılmasına yönelik düzenlenen faaliyet sayısı (Eğitim, faaliyet, gezi Proje, vb.)	30	%20	%23	%26	%29	%34	%37
Koordinatör Birim	Okul müdürü, Müdür yardımcıları, Sınıf öğretmenleri, Rehber öğretmenler							
İşbirliği Yapılacak Birim(ler)	İlçe Sağlık Birimleri, Belediyeler, İl ve İlçe Milli Eğitim Müdürlükleri							
Riskler	Öğrencilere aile de kitap okuma ve sağlıklı beslenme konusunda yeterince rol model olacak kişilerin olmaması. Yeterli eğitimlerin sağlanamaması							
Stratejiler	<p>S.1. Okul kütüphanesi zenginleştirilecek, öğrencilerin kütüphaneden yararlanması sağlanacaktır.</p> <p>S.2. Türkçe dersinde ders saatinin bir bölümü okumaya ayrılacak ve okul müdürlüğünce planlanan zamanlarda okuma etkinlikleri düzenlenecektir.</p> <p>S.3. Serbest etkinlikler saati, öğrencilerin sanatsal, sportif ve kültürel faaliyetlere katılım sağlayacağı şekilde düzenlenecektir.</p> <p>S.4. Öğrencilere sağlıklı ve dengeli beslenmelerine yönelik bilgilendirme eğitimleri ve etkinlikler yapılacaktır.</p> <p>S.5. Öğrencilerin çevre bilincinin artırılmasına yönelik etkinlikler yapılacaktır.</p> <p>S.6. Öğrencilere, nezaket ve görgü kuralları konusunda eğitimler verilerek konuya ilişkin etkinlikler düzenlenecektir.</p>							
Maliyet Tahmini	117.000,00 TL							
Tespitler	Yapılan eğitimlere velilerin katılım oranının az olması. Verilen eğitimlerin sadece okulda kalması günlük hayatta uygulanması için velilerin yeterli desteği sağlamaması.							
İhtiyaçlar	Eğitimler için diğer kurumlarla iş birliklerinin yapılması Bilgilendirme için afiş, broşür gibi materyallerin sağlanması							

TEMA:	KURUMSAL KAPASİTE							
STRATEJİK AMAÇ 3	Okulumuzun beşeri, mali, fiziki ve teknolojik unsurları ile yönetim ve organizasyonu, eğitim ve öğretimin niteliğini ve eğitime erişimi yükseltecek biçimde geliştirilecektir.							
Hedef 3.1.	Temel eğitimde okulların niteliğini arttıracak uygulama ve çalışmalara yer verilecektir.							
PG NO	Performans Göstergeleri	Hedef Etkisi (%)	Başlangıç Değeri	2024 Hedef	2025 Hedef	2026 Hedef	2027 Hedef	2028 Hedef
PG 3.1	İyileştirilen fiziki mekân (derslikler, spor salonu, kütüphaneler, atölyeler vb.) sayısı.	25	%10	%12	%16	%19	%21	%24
PG 3.2	Her yıl en az bir hizmet içi eğitime katılan personel sayısı (Mesleki gelişim faaliyetlerine katılan personel oranı)	25	%3	%6	%10	%12	%15	%18
PG 3.3	Lisansüstü eğitim sahibi personel oranı	25	%4	%7	%10	%14	%16	%20
PG 3.4	WEB 2 Araçlar, STEM, Robotik Kodlama Eğitimleri alan öğretmen oranı	25	%9	%12	%15	%18	%20	%23
Koordinatör Birim	Okul Müdürü							
İşbirliği Yapılacak Birim(ler)	Belediyeler, Kamu idareleri							
Riskler	Belirlenen eksiklikler için yeterli bütçenin olmaması Yapılacak fiziki mekanlar için okullarda yeterli alanın olmaması							
Stratejiler	S1 Fiziki mekânların iyileştirilmesi için kamu idareleri, belediyeler ve işverenlerle iş birlikleri yapılacaktır. S2 Atölye ve laboratuvarların iyileştirilmesi için sektör ile iş birlikleri yapılacaktır.							
Maliyet Tahmini	720.000,00 TL							
Tespitler	İş birliği yapılacak birimlerden olumlu geri dönüşlerin olmaması Maliyet konusunda yeterli parasal kaynakların olmaması							
İhtiyaçlar	Fiziki mekan için yeterli alanların oluşturulması Oluşturulacak alanlar için malzeme desteği							

TEMA:	KALİTE									
STRATEJİK AMAÇ 4.	Temel eğitimde öğrencilerin kaliteli eğitime erişimleri fırsat eşitliği temelinde artırılarak bilişsel, duyuşsal ve fiziksel olarak çok yönlü gelişimleri sağlanacak ve temel hayat becerilerini edinmiş öğrenciler yetiştirilecektir.									
Hedef 4.1.	Öğrencilerin bilimsel, kültürel, sanatsal, sportif ve toplum hizmeti alanlarında ders dışı etkinliklere katılım oranı artırılabacaktır.									
PG NO	Performans Göstergeleri		Hedef Etkisi (%)	Başlangıç Değeri	2024 Hedef	2025 Hedef	2026 Hedef	2027 Hedef	2028 Hedef	
PG 4.1.1	Okulda bir eğitim ve öğretim döneminde bilimsel, kültürel, sanatsal ve sportif alanlarda en az bir faaliyete katılan öğrenci oranı (%)		25	% 10	% 12	% 16	% 19	% 21	% 24	
PG 4.1.2	Bir eğitim ve öğretim yılında yerel, ulusal ve uluslararası proje, yarışma vb. etkinliklere katılan öğrenci oranı (%)		25	% 3	% 6	% 10	% 12	% 15	% 18	
PG 4.1.3	Okulda bir eğitim ve öğretim yılında geleneksel çocuk oyunları alt başlığında en az bir faaliyete katılan öğrenci oranı (%)		25	% 4	% 7	% 10	% 14	% 16	% 20	
PG 4.1.4	Okulda bir eğitim ve öğretim yılında geleneksel çocuk oyunlarına yönelik olarak düzenlenen alan/mekan sayısı.		25	% 9	% 12	% 15	% 18	% 20	% 23	
Koordinatör Birim	Okul müdürü, Müdür Yardımcıları, Sınıf Öğretmenleri									
İşbirliği Yapılacak Birim(ler)	Gençlik ve Spor Bakanlığı, İlçe Milli Eğitim									
Riskler	<ul style="list-style-type: none"> -Okul dışı imkânların oluşturulmasında ilgili kurum ve kuruluşların yeterli desteği göstermemesi, - Yaz dönemlerinde bölgesel değişim programlarına yeterli talep olmaması, - Öğrencilerin sosyal girişimcilik konusundaki isteksizliği, - Okullara kaynak aktarılmasında kullanılacak kriterlerin belirsiz olması, 									
Stratejiler	<p>S1 Her bir öğrencinin bir kulüp faaliyetinde aktif olarak yer alması sağlanarak kulüp faaliyetlerinin etkinliği artırılabacaktır.</p> <p>S2 Öğrencilerin seviyelerine uygun olarak toplumsal sorunların çözümüne katkı sağlamak ve farkındalık oluşturmak amacıyla afet ve acil durum, çevre, eğitim, spor, kültür ve turizm, sağlık ve sosyal hizmetler alanlarında toplum hizmeti faaliyetlerine katılımları artırılabacaktır.</p> <p>S3 Okul bünyesinde yarışmalar düzenlenecektir.</p> <p>S4 Diğer kurum ve kuruluşlarla iş birliği içerisinde yürütülen bilimsel, sosyal, kültürel, sanatsal ve sportif alanlardaki faaliyetler artırılabacaktır.</p> <p>S5 Okul bahçeleri çocukların geleneksel oyunlarla vakit geçirmelerini sağlayacak ve gelişimlerini destekleyecek şekilde etkin olarak kullanılacaktır.</p> <p>S6 Okul bünyesinde etkinlikler düzenlenecektir.</p> <p>S7 Öğrencilerin yerel, ulusal ve uluslararası proje ve yarışmalara katılmaları teşvik edilecektir. S8 E-okul sisteminde bulunan sosyal etkinlik modülünde gerçekleştirilen etkinlikler işlenecektir. S9 Okul bahçeleri geleneksel çocuk oyunlarına yönelik düzenlenecektir.</p> <p>S10 Öğrenci seviyesi ve öğretim programı kazanımlarına uygun olarak geleneksel çocuk oyunları ders içi etkinliklerde kullanılacaktır.</p> <p>S11 Eğitim- öğretim yılı içerisinde okullarda geleneksel çocuk oyunları şenliği yapılacaktır.</p>									
Maliyet Tahmini	1.710.000,00 TL									
Tespitler	<ul style="list-style-type: none"> - İlgili kurum ve kuruluşlarla iş birliği çalışmaları, - Okul bahçelerinin öğrencilerin çok yönlü gelişimini destekleyecek şekilde tasarlanması ve dersler ile ders dışı etkinliklerin kültürel kazanımlarla desteklenmesi, - Okul ve mahalle spor kulüpleri ile bölgesel değişim programları ve şartları elverişsiz okulların öğrenci ve öğretmenlerinin desteklenmesi için finansman sağlanması, - Okullar arası farklılıkları tespit etmek ve kaynakları adaletli bir şekilde paylaşım için sistem kurulması, - Hedeflenen başarıyı gösteremeyen öğrencilerin desteklenmesine yönelik mekanizmaların oluşturulması. 									
İhtiyaçlar	Okul bahçelerindeki oyun alanlarını düzenleme çalışmalarının yapılması. İlgili kurumlarla iş birliği çalışmalarının yapılması.									

4.2. Maliyetlendirme

Kurumumuz 2024-2028 Stratejik Planı'nın maliyetlendirilmesi sürecindeki temel gaye, stratejik amaç, hedef ve eylemlerin gerektirdiği maliyetlerin ortaya konulması suretiyle politika tercihlerinin ve karar alma sürecinin rasyonelleştirilmesine katkıda bulunmaktır. Bu sayede, stratejik plan ile bütçe arasındaki bağlantı güçlendirilecek ve harcamaların önceliklendirilme süreci iyileştirilecektir.

Bu temel gayeden hareketle planın tahmini maliyetlendirilmesi şu şekilde yapılmıştır:

- Hedeflere ilişkin eylemler durum analizi çalışmaları sonuçlarından tespit edilmiştir,
- Eylemlere ilişkin tahmini maliyetler belirlenmiştir,
- Eylem maliyetlerinden hareketle hedef maliyetleri belirlenmiştir,
- Hedef maliyetlerinden yola çıkılarak amaç maliyetleri belirlenmiş ve amaç maliyetlerinden de stratejik plan maliyeti belirlenmiştir.
- Genel bütçe, valilikler, belediyeler ve okul aile birliklerinin yıllık bütçe artışları ve eğilimleri dikkate alındığında Kurumumuz 2024-2028 Stratejik Planı'nda yer alan stratejik amaçların gerçekleştirilebilmesi için tabloda da belirtildiği üzere beş yıllık süre için tahmini 230.000,00 TL'lik kaynağın elde edileceği düşünülmektedir.

2024-2028 Stratejik Planı Kaynak Tablosu

KAYNAK TABLOSU	2024	2025	2026	2027	2028	Toplam
Genel Bütçe	0	0	0	0	0	0
Valilikler ve Belediyelerin Katkısı	0	0	0	0	0	0
Diğer (Okul Aile Birlikleri)	20.000,00	30.000,00	50.000,00	60.000,00	70.000,00	230.000,00
TOPLAM	20.000,00	30.000,00	50.000,00	60.000,00	70.000,00	230.000,00

Müdürlüğümüz stratejik planında 4 hedef bulunmaktadır. Söz konusu hedeflere ilişkin bütçe dağılımları 5 yıllık olarak alttaki tabloda belirtilmiştir. Tabloda görüldüğü üzere son iki yılın gelir ve giderlerinde yaşanan artıştan hareketle hazırlanan beş yıllık maliyetlendirme sonucunda Müdürlüğümüzün tahmini olarak 4.099.395 TL'lik bir harcama yapacağı düşünülmektedir. Plan dönemi amaç maliyetlerine ilişkin alttaki tabloda ayrıntılı bilgiye yer verilmiştir.

Amaç ve Hedef No	2024	2025	2026	2027	2028	Beş Yıllık Toplam
AMAÇ 1	2.000,00	5.000,00	7.000,00	12.000,00	19.000,00	45.000,00
Hedef 1	2.000,00	5.000,00	7.000,00	12.000,00	19.000,00	45.000,00
AMAÇ 2	10.000,00	18.000,00	24.000,00	30.000,00	35.000,00	117.000,00
Hedef 1	10.000,00	18.000,00	24.000,00	30.000,00	35.000,00	117.000,00
AMAÇ 3	80.000,00	100.000,00	150.000,00	180.000,00	210.000,00	720.000,00
Hedef 1	80.000,00	100.000,00	150.000,00	180.000,00	210.000,00	720.000,00
AMAÇ 4	200.000,00	350.000,00	370.000,00	390.000,00	400.000,00	1.710.000,00
Hedef 1	200.000,00	350.000,00	370.000,00	390.000,00	400.000,00	1.710.000,00
AMAÇ TOPLAM	292.000,00	473.000,00	551.000,00	612.000,00	664.000,00	2.602.000,00

5. İZLEME VE DEĞERLENDİRME

İzleme, stratejik plan uygulamasının sistematik olarak takip edilmesi ve raporlanmasıdır. Değerlendirme ise uygulama sonuçlarının amaç ve hedeflere kıyasla ölçülmesi ile söz konusu amaç ile hedeflerin tutarlılık ve uygunluğunun analizi olarak tanımlanmaktadır. Stratejik planda ortaya konulan hedeflere ilişkin olarak yıllık iş planlarının oluşturulması ve hedeflere ilişkin somut göstergelerin geliştirilmesi önem arz etmektedir.

Diğer taraftan, stratejik planın gerçekleştirilmesinde etkili bir izleme ve değerlendirme sisteminin kurulması temel kritik başarı faktörü olarak görünmektedir. 5018 sayılı kanun çerçevesinde hazırlanan yıllık raporların yanı sıra yıl içindeki uygulamaların takibine imkan tanıyacak belirli periyotları içeren raporlama ile uygulamaların izlenmesi ve gerekli değerlendirmelerin yapılarak faaliyetlerin sürekli olarak iyileştirilmesinin sağlanması öngörülmektedir.

Şehit Nurgül-Bayram Aladağ İlkokulu Müdürlüğü 2024-2028 Stratejik Planı İzleme ve Değerlendirme Modeli'nin çerçevesini;

1. 2024-2028 Stratejik Planı ve performans programlarında yer alan performans göstergelerinin gerçekleşme durumlarının tespit edilmesi,
2. Performans göstergelerinin gerçekleşme durumlarının hedeflerle kıyaslanması,
3. Sonuçların raporlanması ve paydaşlarla paylaşımı,
4. Gerekli tedbirlerin alınması süreçleri oluşturmaktadır.

Müdürlüğümüz 2024-2028 Stratejik Planında yer alan performans göstergelerinin gerçekleşme durumlarının tespiti yılda iki kez yapılacaktır. Yılın ilk altı aylık dönemini kapsayan birinci izleme kapsamında, Müdürlüğümüz strateji geliştirme birimi tarafından performans programlarında yer alan performans göstergelerinin gerçekleşme durumları tespit edilecektir. Göstergelerin gerçekleşme durumları hakkında hazırlanan rapor üst yöneticiye sunulacak ve böylelikle göstergelerdeki yıllık hedeflere ulaşılmasını sağlamak üzere gerekli görülebilecek tedbirlerin alınması sağlanacaktır.

Yılın tamamını kapsayan ikinci izleme dâhilinde; Müdürlüğümüz strateji geliştirme birimi tarafından performans programlarında yer alan performans göstergelerinin yılsonu gerçekleşme durumları tespit edilecektir. Yılsonu gerçekleşme durumları, varsa gösterge hedeflerinden sapmalar ve bunların nedenleri üst yönetici başkanlığında birim yöneticilerince değerlendirilerek gerekli tedbirlerin alınması sağlanacaktır.

İzleme ve Değerlendirme Modeli



İzleme Değerlendirme Dönemi	Gerçekleştirilme Zamanı	İzleme Değerlendirme Dönemi Süreç Açıklaması	Zaman Kapsamı
Birinci İzleme Değerlendirme Dönemi	Her Yılın Temmuz Ayı İçerisinde	<ul style="list-style-type: none"> ➤ Performans göstergelerinin 6 aylık gerçekleşme durumlarına ilişkin verilerin toplanması ve konsolide edilmesi. ➤ Göstergelerin gerçekleşme durumları hakkında hazırlanan raporun üst yöneticiye sunulması 	Ocak Temmuz Dönemi
İkinci İzleme Değerlendirme Dönemi	İzleyen Yılın Şubat Ayı Sonuna Kadar	<ul style="list-style-type: none"> ➤ Performans programlarında yer alan performans göstergelerinin yıllık gerçekleşme durumlarına ilişkin verilerin toplanması ve konsolide edilmesi. ➤ Yılsonu gerçekleştirmelerinin, gösterge hedeflerinden sapmaların ve sapma nedenlerin değerlendirilerek gerekli tedbirlerin alınması 	Tüm Yıl

“ÖĞRETMEN GÖRÜŞ VE DEĞERLENDİRMELERİ” ANKET FORMU

Şehit Nurgül-Bayram Aladağ İlkokulu Müdürlüğü 2024-2028 Stratejik Plan hazırlıkları çerçevesinde, idarenin geleceğinin şekillendirilmesinde paydaşların katkılarının beklendiği bu çalışmada kurumun mevcut durumuna ve gelecekte öngördüklerine yönelik görüş ve değerlendirmeleri büyük önem taşımaktadır. Ankette yer alan sorular, paydaş analizinde yer alması öngörülen konu başlıklarını içerecek şekilde düzenlenmiştir.

Bu anketin gerçekleştirilmesindeki amaç, kurumumuzun stratejik planı hazırlanırken sizlerin görüşleriyle sorunları, iyileştirmeye acık alanları tespit etmek ve çözüme yönelik stratejiler geliştirmektir. Emek ve katkılarınız için şimdiden teşekkür ederim.

Remzi ANCIL
Okul Müdürü

NO	MADDELER	Kesinlikle Katılıyorum	Katılıyorum	Kararsızım	Kesinlikle Katılmıyorum	Katılmıyorum
01-	Okulun misyonu ve vizyonunu tam olarak anlıyorum.	()	()	()	()	()
02-	Okulda eğitim ve yönetim kalitesi sürekli olarak geliyor.	()	()	()	()	()
03-	Okul temiz ve hijyeniktir.	()	()	()	()	()
04-	Okul, öğrencilerin ve personelin güvenliğini sağlamak için uygun güvenlik önlemleri alır.	()	()	()	()	()
05-	Okul, yeni kabul edilen öğrencilere uygun desteği sağlar.	()	()	()	()	()
06-	Okulumuz mesleki yeterliliğimi geliştirmek için eğitim fırsatları sunuyor.	()	()	()	()	()
07-	Okul yönetimimiz öğretmenleri etkin bir şekilde yönlendirir.	()	()	()	()	()
08-	Okulumuz, öğrencilerin öğrenme ilgisini uyandıracak bir öğrenme ortamı oluşturmuştur.	()	()	()	()	()
09-	Etkili bir öğretmen olmak için ihtiyaç duyduğum kaynaklara erişimim var.	()	()	()	()	()
10-	Bana sunulan kaynakları kullanmak için gerekli eğitime sahibim.	()	()	()	()	()
11-	Okulumuzun, farklı ihtiyaçları olan öğrencileri desteklemek için etkin bir politikası vardır.	()	()	()	()	()
12-	Okulumuz müfredat uygulamasını etkin bir şekilde izler.	()	()	()	()	()
13-	Okulumuz, velilere uygun etkinlikler düzenlemektedir.	()	()	()	()	()
14-	Diğer öğretmenlerle iş birliği yaparım.	()	()	()	()	()
15-	Okul personeli arasında dostane bir ilişki sürdürülür.	()	()	()	()	()
16-	Takım ruhumuz ve moralimiz yüksek.	()	()	()	()	()
17-	Okulumuza aidiyet hissediyorum.	()	()	()	()	()

“ÖĞRENCİ GÖRÜŞ VE DEĞERLENDİRMELERİ” ANKET FORMU

Şehit Nurgül-Bayram Aladağ İlkokulu Müdürlüğü 2024-2028 Stratejik Plan hazırlıkları çerçevesinde, idarenin geleceğinin şekillendirilmesinde paydaşların katkılarının beklendiği bu çalışmada kurumun mevcut durumuna ve gelecekte öngördüklerine yönelik görüş ve değerlendirmeleri büyük önem taşımaktadır. Ankette yer alan sorular, paydaş analizinde yer alması öngörülen konu başlıklarını içerecek şekilde düzenlenmiştir.

Bu anketin gerçekleştirilmesindeki amaç, kurumumuzun stratejik planı hazırlanırken sizlerin görüşleriyle sorunları, iyileştirmeye acık alanları tespit etmek ve çözüme yönelik stratejiler geliştirmektir. Emek ve katkılarınız için şimdiden teşekkür ederim.

Remzi ANÇİL
Okul Müdürü

NO	KONU BAŞLIKLARI	Kesinlikle Katılıyorum	Katılıyorum	Kararsızım	Kesinlikle Katılmıyorum	Katılmıyorum
01-	Okulumu seviyorum.	()	()	()	()	()
02-	Okulumda kendimi güvende hissediyorum.	()	()	()	()	()
03-	Okulumun içi ve bahçesi temizdir.	()	()	()	()	()
04-	Öğretmenim adildir.	()	()	()	()	()
05-	Öğretmenim benimle ilgileniyor.	()	()	()	()	()
06-	Yardıma ihtiyacım olursa öğretmenim bana yardım eder.	()	()	()	()	()
07-	Öğretmenim derse katılmamı sağlar.	()	()	()	()	()
08-	Öğretmenim dersleri farklı araçlar kullanarak anlatır.	()	()	()	()	()
09-	Okul kantininde yeterli ve sağlıklı yiyecekler var.	()	()	()	()	()
10-	Okulda ders dışı eğlenceli etkinlikler var.	()	()	()	()	()
11-	Teneffüslerde ihtiyaçlarımı giderebiliyorum.	()	()	()	()	()
12-	Öğretmenim her gün beni çok çalıştırıyor.	()	()	()	()	()
13	Okul yemekhanesi temiz ve düzenlidir.	()	()	()	()	()
14	Okul yemeklerinin porsiyon miktarı yeterlidir.	()	()	()	()	()
15	Okul servisinde kendimi güvende hissediyorum.	()	()	()	()	()
16	Okul servisi beni zamanında alıp zamanında bırakır.	()	()	()	()	()

“VELİ GÖRÜŞ VE DEĞERLENDİRMELERİ” ANKET FORMU

Şehit Nurgül-Bayram Aladağ İlkokulu Müdürlüğü 2024–2028 Stratejik Plan hazırlıkları çerçevesinde, idarenin geleceğinin şekillendirilmesinde paydaşların katkılarının beklendiği bu çalışmada kurumun mevcut durumuna ve gelecekte öngördüklerine yönelik görüş ve değerlendirmeleri büyük önem taşımaktadır. Ankette yer alan sorular, paydaş analizinde yer alması öngörülen konu başlıklarını içerecek şekilde düzenlenmiştir.

Bu anketin gerçekleştirilmesindeki amaç, kurumumuzun stratejik planı hazırlanırken sizlerin görüşleriyle sorunları, iyileştirmeye acık alanları tespit etmek ve çözüme yönelik stratejiler geliştirmektir. Emek ve katkılarınız için şimdiden teşekkür ederim.

Remzi ANÇİL
Okul Müdürü

NO		Kesinlikle Katılıyorum	Katılıyorum	Kararsızım	Kesinlikle Katılmıyorum	Katılmıyorum
01-	Okulun misyonu ve vizyonunu tam olarak anlıyorum.	()	()	()	()	()
02-	Okulda eğitim ve yönetim kalitesi sürekli olarak gelişiyor.	()	()	()	()	()
03-	Okul temiz ve hijyeniktir.	()	()	()	()	()
04-	Okul, öğrencilerin ve personelin güvenliğini sağlamak için uygun güvenlik önlemleri alır.	()	()	()	()	()
05-	Okul, yeni kabul edilen öğrencilere uygun desteği sağlar.	()	()	()	()	()
06-	Okul, çocuğumun okumaya olan ilgisini geliştirmesine yardımcı olabilir.	()	()	()	()	()
07-	Okul çocuğumun öğrenme ilgisini güçlendiriyor.	()	()	()	()	()
08-	Okul çocuğumun ahlaki gelişimini teşvik edebilir.	()	()	()	()	()
09-	Okulda kullanılan değerlendirme yöntemleri çocuğumun gelişimini tüm yönleriyle anlamama yardımcı oluyor.	()	()	()	()	()
10-	Okul, çocuğumun öğrenme performansı ve gelişimi hakkında beni iyi bilgilendiriyor.	()	()	()	()	()
11-	Okul çocuğuma duygusal rahatsızlık ve öğrenme güçlükleri ile karşılaştığında yeterli desteği ve rehberlik sağlar.	()	()	()	()	()
12-	Öğretmenlerin benimle iletişim kurma yöntemlerinden memnunum.	()	()	()	()	()
13-	Herhangi bir problem durumunda müdür endişelerime cevap veriyor.	()	()	()	()	()
14-	Okulda, velilerin ihtiyaçlarına uygun eğitim faaliyetleri düzenlenir.	()	()	()	()	()
15-	Okul, çocukların gelişimini desteklemek için velilerle iyi bir ilişki kurar.	()	()	()	()	()
16-	Okul, aktif veli katılımını teşvik eder.	()	()	()	()	()
17-	Okulun veli etkinliklerine aktif olarak katılırım.	()	()	()	()	()
18-	Bir veli olarak okula aidiyet hissediyorum.	()	()	()	()	()
19-	Çocuğumun ev ödevlerini tamamlamasını sağlarım.	()	()	()	()	()
20-	Çocuğumu okumaya teşvik ederim.	()	()	()	()	()
21-	Çocuğumun her gün okula gitmesini sağlarım.	()	()	()	()	()
22-	Çocuğumun eğitiminde aktif bir ortağım.	()	()	()	()	()
23-	Okul yemekhanesinin fiziki koşullarının uygun olduğunu düşünüyorum.	()	()	()	()	()
24-	Okulda verilen yemeklerin çeşitliliğinin yeterli olduğunu düşünüyorum.	()	()	()	()	()
25-	Okul servis güzergâh planlarından memnunum.	()	()	()	()	()
26-	Okul servisi çocuğumu zamanında alıp zamanında bırakır.	()	()	()	()	()

STRATEJİK PLAN ÜST KURULU ONAY TUTANAĞI

2024-2028 Şehit Nurgül-Bayram Aladağ İlkokulu Stratejik Planı Üst Kurulca uygun görülerek onaylanmıştır.

STRATEJİK PLAN ÜST KURULU			
S.NO	ADI SOYADI	GÖREVİ	İMZA
1	Remzi ANÇİL	Okul Müdürü	
2	Ramazan KOYUN	Rehber Öğretmen	
3	Tuba DOĞAN	Öğretmen	
4	Okan GÜLER	Okul-Aile Birliği Başkanı	
5	Pınar TEMİZ	Okul-Aile Birliği Üyesi	



